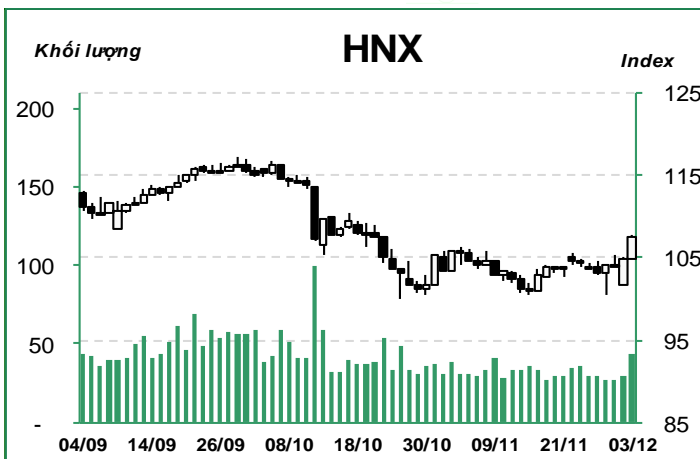
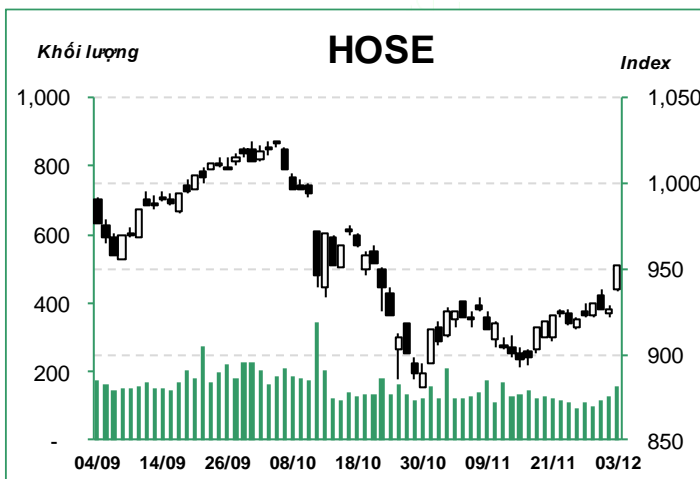


## Tổng quan thị trường

03/12/2018	HOSE		VN30		HNX	
	Giá trị	Thay đổi %	Giá trị	Thay đổi %	Giá trị	Thay đổi %
<b>Giá trị đóng cửa</b>	<b>951.59</b>	<b>2.70%</b>	<b>921.72</b>	<b>3.01%</b>	<b>107.64</b>	<b>2.69%</b>
Cuối tuần trước	917.97	3.66%	890.62	3.49%	104.27	3.23%
Trung bình 20 ngày	919.19	3.52%	891.37	3.40%	103.79	3.71%
<b>Tổng KLGD (triệu cp)</b>	<b>209.83</b>	<b>32.31%</b>	<b>71.85</b>	<b>14.05%</b>	<b>44.04</b>	<b>28.02%</b>
<b>KLGD khớp lệnh</b>	<b>158.95</b>	<b>23.44%</b>	<b>63.63</b>	<b>16.48%</b>	<b>42.96</b>	<b>47.07%</b>
Trung bình 20 ngày	126.77	25.38%	41.49	53.36%	32.21	33.36%
<b>Tổng GTGD (tỷ đồng)</b>	<b>4,885.72</b>	<b>19.48%</b>	<b>2,376.50</b>	<b>-2.87%</b>	<b>677.47</b>	<b>43.61%</b>
<b>GTGD khớp lệnh</b>	<b>3,530.85</b>	<b>23.28%</b>	<b>2,045.85</b>	<b>16.34%</b>	<b>660.54</b>	<b>61.34%</b>
Trung bình 20 ngày	2,571.19	90.02%	1,380.92	72.09%	451.35	50.10%
		<b>Tỷ trọng</b>		<b>Tỷ trọng</b>		<b>Tỷ trọng</b>
<b>Số mã tăng</b>	224	65%	28	93%	95	25%
<b>Số mã giảm</b>	82	24%	1	3%	57	15%
<b>Số mã đứng giá</b>	39	11%	1	3%	222	59%



Thỏa thuận tạm thời “đình chiến” giữa Mỹ và Trung Quốc trong hội nghị G20 cuối tuần qua đã giúp thị trường chứng khoán Việt Nam có một phiên bùng nổ ngay trong ngày giao dịch đầu tiên của tháng 12 dưới sự đồng thuận của nhóm cổ phiếu có vốn hóa lớn. Thanh khoản thị trường được cải thiện rõ rệt, đồng thời, khối ngoại cũng đẩy mạnh mua ròng, hỗ trợ cho sắc xanh của chỉ số. Ngay từ phiên mở cửa, thị trường đã bật tăng mạnh và luôn giữ vững đà đi lên trong suốt thời gian giao dịch khi dòng tiền liên tục đổ vào thị trường. Với lực mua mạnh và xu hướng ít biến động, cả hai chỉ số đều đóng cửa tăng điểm mạnh mẽ, xóa tan tâm lý thận trọng của nhà đầu tư đã diễn ra trong cả tháng trước đó.

VN-Index đóng cửa tại mức 951.59 điểm (+2.70%), với KLGD khớp lệnh đạt 158.9 triệu cổ phiếu (+23.4%), tương đương 3,531 tỷ đồng giá trị (+23.3%).

Nhóm Ngân hàng đã có một phiên giao dịch thành công và có được sự đồng thuận của tất cả các cổ phiếu trong ngành sau thời gian dài diễn biến giằng co và tích lũy. Hầu hết các cổ phiếu Ngân hàng đều có mức tăng mạnh trên 4%, tiêu biểu là BID (+6.8%), CTG (+5.0%) và VCB (+4.7%), là các cổ phiếu đóng góp tích cực nhất cho sắc xanh của VN-Index. Theo sau là các cổ phiếu thuộc nhóm Dầu khí khi giá dầu thế giới cũng tăng mạnh trong thời gian giao dịch đầu tuần, trong đó, các cổ phiếu lớn của ngành như GAS (+6.8%), PVD (+6.0%) và PLX (+5.2%) đều tăng mạnh. Các cổ phiếu VNM (+4.4%), MSN (+2.8%), SAB (+0.4%) cũng hòa vào sắc xanh của thị trường, cổ phiếu VNM tiếp tục được khối ngoại mua ròng và giữ được xu hướng hồi phục. Ngoài ra, các cổ phiếu DXG (+5.4%), VRE (+2.1%) của nhóm Bất động sản và HSG (+6.9%), HPG (+4.8%) của nhóm Thép cũng tăng điểm tích cực và hỗ trợ cho đà tăng mạnh mẽ của VN-Index.

Khối ngoại đảo chiều mua ròng mạnh trên sàn HOSE, đạt giá trị 140.6 tỷ đồng, lực mua tập trung vào các mã VNM (+83.3

## Giao dịch thỏa thuận

Mã CK	Khối lượng ('000 cp)	GTGD (tỷ đồng)
<b>HOSE</b>		
TCB	24,000.0	582.00
ROS	6,380.0	239.89
PPC	3,000.0	61.50
VHM	415.5	32.42
HPG	929.3	32.22
VNM	200.0	26.41
DXG	1,000.0	25.50
TIX	800.0	25.20
MSN	250.0	20.00
SCR	2,000.0	16.88
<b>HNX</b>		
ACB	418.0	12.01
UNI	278.4	2.65
DNP	87.4	1.22
SHB	50.0	0.35
HKT	160.4	0.29
PV2	82.1	0.26
PVI	5.0	0.15

tỷ), STB (+25.2 tỷ), HDB (+20.1 tỷ). Ở chiều ngược lại, khối ngoại bán ròng các mã HPG (-36.2 tỷ), VHC (-10.1 tỷ), VJC (-8.8 tỷ).

Có cùng diễn biến, HNX-Index đóng cửa bật tăng mạnh tại mức 107.64 điểm (+2.69%), với KLGD khớp lệnh đạt 43.0 triệu cổ phiếu (+47.1%), tương đương 660.5 tỷ đồng giá trị (+61.3%).

Nhóm Ngân hàng cũng dẫn dắt đà tăng trên sàn Hà Nội khi cả ba cổ phiếu Ngân hàng gồm ACB (+5.0%), SHB (+2.7%) và NVB (+1.9%) đều tăng điểm tích cực. Các cổ phiếu PVS (+4.7%), PVB (+4.6%) và PVC (+3.3%) thuộc nhóm Dầu khí cũng được hỗ trợ bởi giá dầu và tăng mạnh trong phiên hôm nay. Bên cạnh đó, sắc xanh của HNX-Index còn được củng cố bởi các cổ phiếu VCS (+1.6%), VGC (+1.2%) của nhóm Vật liệu xây dựng và SJE (+9.6%), VCG (+3.8%) của nhóm Xây dựng. Ở chiều ngược lại, cổ phiếu Cảng biển PHP (-7.3%) lại bất ngờ giảm mạnh và đi ngược xu hướng thị trường.

Tuy nhiên, khối ngoại đảo chiều bán ròng trên sàn Hà Nội, đạt giá trị 17.0 tỷ đồng, lực bán tập trung vào các mã PVS (-17.2 tỷ), DBC (-0.7 tỷ), TC6 (-0.6 tỷ). Ở chiều ngược lại, không có mã nào được khối ngoại mua ròng trên 1 tỷ đồng.

Theo quan điểm kỹ thuật, VN Index có phiên tăng điểm mạnh trở lại. Khối lượng giao dịch gia tăng vượt mức bình quân 10 và 20 phiên hàm ý dòng tiền đang tái gia nhập thị trường. Không những vậy, chỉ số đi lên đóng cửa trên MA50 và duy trì đóng cửa trên MA20, cho thấy xu hướng phục hồi ngắn hạn đang tiếp diễn. Thêm vào đó, các chỉ báo kỹ thuật khác, như MACD và RSI đang đi lên tích cực, cho thấy chỉ số có thể tiếp tục tiến lên thử thách vùng 954-957 điểm (Fib 78.6 và MA100). Bên cạnh đó, chúng tôi nhận thấy, chỉ số đang vận động trong kênh tăng ngắn hạn hình thành từ cuối tháng 10/2018 tới nay, với vùng kháng cự hiện tại quanh 955 điểm. Do đó, trong trường hợp thị trường có thể bứt phá qua được vùng kháng cự trên, thì chỉ số có thể sẽ tiến lên thử thách vùng kháng cự tâm lý 1.000 điểm. Tuy nhiên, nếu đường giá không thể vượt qua được vùng kháng cự trên, chỉ số có thể tiếp tục duy trì trong đường kênh giá trên, với ngưỡng hỗ trợ có thể là vùng 919 -920 điểm (MA20). Đối với sàn Hà Nội, HNX Index tương tự. Chỉ số có phiên tăng điểm thứ tư liên tiếp và duy trì đóng cửa trên MA20, cho thấy động lực phục hồi đang gia tăng, chỉ số có thể tiếp tục tiến lên thử thách ngưỡng kháng cự 108.2 điểm (MA100), ngưỡng kháng cự xa hơn có thể là vùng 111.1 điểm (Fib 61.8). Nhìn chung, xu hướng phục hồi ngắn hạn của thị trường đang tiếp diễn, thị trường có thể tiến lên thử thách các ngưỡng kháng cự cao hơn. Do đó, nhà đầu tư có thể tiếp tục gia tăng thêm một phần nhỏ tỷ trọng vào các cổ phiếu có cơ bản tốt và có triển vọng kinh doanh khả quan.

## Thông kê top 5 cổ phiếu giao dịch khớp lệnh

### HOSE

#### Top 5 tăng giá

Mã CK	Giá đóng cửa ('000)	KLGD ('000 CP)	Thay đổi (%)
DTT	10.3	0.0	7.0%
NKG	8.1	783.0	7.0%
COM	55.3	0.1	7.0%
HAS	9.4	7.1	7.0%
HVH	20.0	5.0	7.0%

#### Top 5 giảm giá

Mã CK	Giá đóng cửa ('000)	KLGD ('000 CP)	Thay đổi (%)
TGG	5.6	1,541.9	-7.0%
DTA	6.7	2.0	-7.0%
BBC	72.6	0.5	-6.9%
TDW	24.3	0.1	-6.9%
KMR	3.8	655.9	-6.9%

#### Top 5 giá trị

Mã CK	Giá đóng cửa ('000)	Giá trị (tỷ đồng)	Thay đổi (%)
MBB	22.2	225.3	2.8%
VNM	133.6	169.3	4.4%
CTG	24.2	162.6	5.0%
STB	12.8	134.4	5.4%
HPG	34.8	129.9	4.8%

#### Top 5 khối lượng

Mã CK	Giá đóng cửa ('000)	KLGD ('000 CP)	Thay đổi (%)
STB	12.8	10,674.8	5.4%
MBB	22.2	10,288.2	2.8%
CTG	24.2	6,826.1	5.0%
FLC	5.4	4,477.9	3.3%
VPB	22.1	3,882.9	6.0%

### HNX

#### Top 5 tăng giá

Mã CK	Giá đóng cửa ('000)	KLGD ('000 CP)	Thay đổi (%)
DPS	0.7	133.7	16.7%
BII	1.1	163.7	10.0%
SHN	9.9	162.4	10.0%
VXB	13.2	0.1	10.0%
HLC	6.7	1.2	9.8%

#### Top 5 giảm giá

Mã CK	Giá đóng cửa ('000)	KLGD ('000 CP)	Thay đổi (%)
PRC	11.7	7.5	-10.0%
DC4	9.0	0.2	-10.0%
OCH	6.3	0.1	-10.0%
ARM	52.7	1.4	-9.9%
STC	21.1	0.2	-9.8%

#### Top 5 giá trị

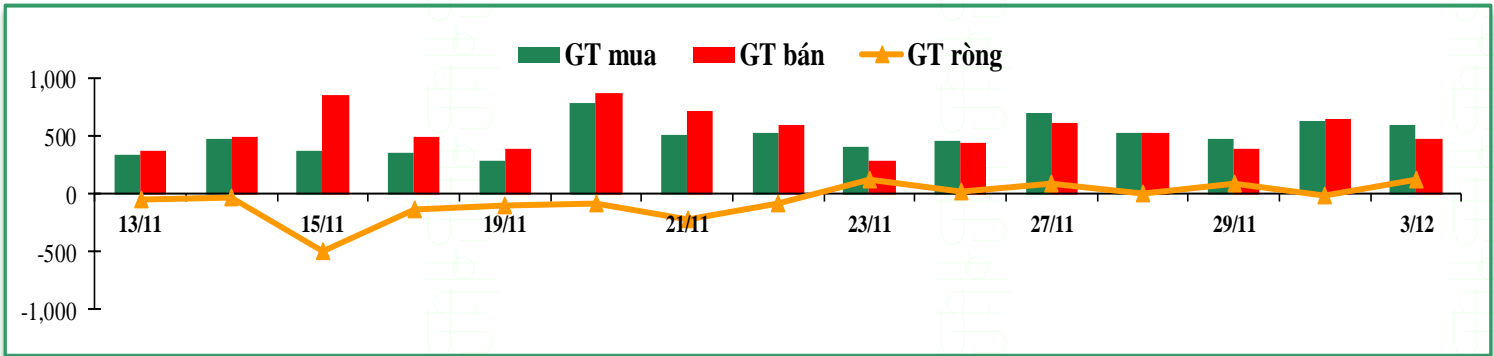
Mã CK	Giá đóng cửa ('000)	Giá trị (tỷ đồng)	Thay đổi (%)
PVS	20.2	173.5	4.7%
ACB	31.3	144.0	5.0%
VCG	19.2	79.9	3.8%
SHB	7.7	56.7	2.7%
VGC	16.6	26.2	1.2%

#### Top 5 khối lượng

Mã CK	Giá đóng cửa ('000)	KLGD ('000 CP)	Thay đổi (%)
PVS	20.2	8,694.2	4.7%
SHB	7.7	7,391.3	2.7%
ACB	31.3	4,691.1	5.0%
VCG	19.2	4,167.5	3.8%
VGC	16.6	1,575.5	1.2%

## Giao dịch nhà đầu tư nước ngoài

Sàn GD	GT Mua	% Thị trường	GT Bán	% Thị trường	Mua-Bán
HOSE	592.6	16.8%	452.0	12.8%	140.6
HNX	6.9	1.1%	23.9	3.6%	-17.0
<b>Tổng số</b>	<b>599.6</b>		<b>475.9</b>		<b>123.6</b>



### HOSE

#### Top 5 mua nhiều nhất

Mã CK	Giá đóng cửa ('000)	Giá trị (tỷ đồng)	Thay đổi (%)
VNM	133.6	148.4	4.4%
HPG	34.8	46.5	4.8%
DXG	25.6	37.0	5.4%
VHM	77.7	34.5	-0.1%
MSN	82.2	30.0	2.8%

#### Top 5 bán nhiều nhất

Mã CK	Giá đóng cửa ('000)	Giá trị (tỷ đồng)	Thay đổi (%)
HPG	34.8	82.7	4.8%
VNM	133.6	65.1	4.4%
VHM	77.7	34.4	-0.1%
MSN	82.2	25.9	2.8%
DXG	25.6	25.5	5.4%

#### Top 5 mua ròng

Mã CK	Giá đóng cửa ('000)	Giá trị (tỷ đồng)	Thay đổi (%)
VNM	133.6	83.3	4.4%
STB	12.8	25.2	5.4%
HDB	32.0	20.1	6.7%
BID	33.6	16.1	6.9%
VCB	58.0	15.3	4.7%

### HNX

#### Top 5 mua nhiều nhất

Mã CK	Giá đóng cửa ('000)	Giá trị (tỷ đồng)	Thay đổi (%)
PVS	20.2	3.4	4.7%
VGC	16.6	1.6	1.2%
TNG	18.2	0.8	4.0%
VCS	74.0	0.3	1.7%
SHB	7.7	0.2	2.7%

#### Top 5 bán nhiều nhất

Mã CK	Giá đóng cửa ('000)	Giá trị (tỷ đồng)	Thay đổi (%)
PVS	20.2	20.6	4.7%
VGC	16.6	0.8	1.2%
DBC	26.5	0.7	1.2%
TC6	5.1	0.6	0.0%
SHS	14.0	0.3	2.9%

#### Top 5 mua ròng

Mã CK	Giá đóng cửa ('000)	Giá trị (tỷ đồng)	Thay đổi (%)
VGC	16.6	0.8	1.2%
TNG	18.2	0.7	4.0%
VCS	74.0	0.2	1.7%
SHB	7.7	0.2	2.7%
BVS	13.2	0.1	1.5%

## Tin trong nước

---

### **Nikkei: PMI sản xuất của Việt Nam lên sát kỷ lục trong tháng 11**

**Các điều kiện kinh doanh của lĩnh vực sản xuất Việt Nam trong tháng 11 được cải thiện khi sản lượng và số lượng đơn đặt hàng mới tăng mạnh và nhanh, với Chỉ số Nhà quản trị Mua hàng (PMI) ghi nhận một trong những mức cao nhất lịch sử khảo sát của Nikkei.**

Theo báo cáo mới nhất của Nikkei, chỉ số PMI sản xuất tháng 11 của Việt Nam tăng 2,6 điểm lên 56,5 điểm trong tháng 11, sát mức kỷ lục được ghi nhận trong tháng thu thập dữ liệu đầu tiên của tổ chức.

Lĩnh vực sản xuất hàng hóa tiêu dùng ghi nhận kết quả khả quan nhất trong số ba lĩnh vực được khảo sát, với sản lượng, số lượng đơn đặt hàng mới và việc làm tăng mạnh nhất.

Cụ thể, số lượng đơn đặt hàng mới ghi nhận hai tháng tăng trưởng liên tiếp tính đến tháng 11. Tương tự, số lượng đơn đặt hàng xuất khẩu mới cũng tăng với tốc độ đáng kể, khuyến khích các nhà sản xuất tăng sản lượng. Theo đó, sản lượng ghi nhận tốc độ tăng trưởng nhanh nhất kể từ tháng 3/2011.

Với dự báo sản lượng sẽ tiếp tục tăng trong năm tới khi nhu cầu tăng lên, mức độ tự tin của các nhà sản xuất cũng cải thiện. Mức độ lạc quan tăng so với tháng 10 và ghi nhận mức cao nhất kể từ tháng 2/2016.

Tuy nhiên, giá nguyên vật liệu đã làm chi phí đầu vào tiếp tục tăng trong tháng 11, ghi nhận mức tăng lớn nhất trong 3 tháng. Gánh nặng chi phí tăng khiến các nhà sản xuất tăng giá bán hàng lần đầu tiên trong 3 tháng.

### **Trung Quốc có thể sản xuất 30.000 tấn cá tra năm 2018, giá cạnh tranh với Việt Nam**

Sản lượng cá tra năm 2018 của Trung Quốc có thể đạt 30.000 tấn và được bán tại thị trường trong nước với mức giá cạnh tranh với sản phẩm nhập khẩu từ Việt Nam, UnderCurrent News trích lời một số nguồn tin trong ngành.

Sản lượng cá tra của Trung Quốc sẽ ngày càng tăng

Tạp chí Seafood Guide của Trung Quốc, nhận định rằng ngành cá tra của nước này đã “cất cánh” trong năm 2018. Đã có hơn 20 nhà máy mọc lên khắp nơi ở Trung Quốc để chế biến nguồn cá tra được nuôi trồng miền nam nước này.

Gần đây, Guangdong Evergreen Group, một trong những công ty thủy sản và thức ăn chăn nuôi lớn nhất của Trung Quốc, cho biết có thể chế biến được 7.000 tấn cá tra trong năm nay, và nông dân đang nỗ lực hết sức để nuôi loại cá này.

Theo ước tính của Seafood Guide, sản lượng cá tra của Trung Quốc có thể đạt 25.000 – 30.000 tấn trong năm nay.



## Tin doanh nghiệp niêm yết

### **Vinamilk chốt quyền tạm ứng cổ tức 10%**

Công ty Cổ phần Sữa Việt Nam (Vinamilk – HoSE: VNM) vừa ban hành Nghị quyết HĐQT về việc tạm ứng cổ tức đợt 2 năm 2018 với tỷ lệ 10% bằng tiền mặt, tương đương mỗi cổ phiếu được nhận 1.000 đồng.

Ngày đăng ký cuối cùng là 31/12 và thời gian thanh toán dự kiến vào 28/2/2019.

Với hơn 1,74 tỷ cổ phiếu đang lưu hành, số tiền Vinamilk dự chi vào khoảng 1.740 tỷ đồng. Trong đó cổ đông lớn SCIC sở hữu 36% vốn sẽ nhận 627 tỷ. Quỹ ngoại F&N Dairy Investments nhận hơn 301 tỷ và Platinum Victory Pte được hưởng gần 185 tỷ đồng. Tổng giám đốc Mai Kiều Liên nhận 5 tỷ đồng cho gần 5 triệu cổ phiếu đang sở hữu.

Trước đó vào tháng 9, Vinamilk đã thực hiện tạm ứng cổ tức đợt 1/2018 bằng tiền với tỷ lệ 20% (số tiền chi trả khoảng 2.900 tỷ cho số cổ phiếu lưu hành lúc đó là 1,45 tỷ cổ phiếu). Ngoài ra, công ty còn phát hành hơn 290 triệu cổ phiếu thưởng, tỷ lệ 20% để tăng vốn lên 17.414 tỷ như hiện nay.

### **Nhóm Dragon Capital đã mua thêm hơn 5 triệu cp KDH**

**Ước tính, nhóm Dragon Capital đã chi khoảng 150 tỷ đồng để nâng tỷ lệ sở hữu tại Khang Điền.**

Nhóm Dragon Capital vừa có thông báo về thay đổi tỷ lệ sở hữu CTCP Đầu tư và Kinh doanh Nhà Khang Điền (HoSE: KDH).

Cụ thể, các thành viên trong nhóm gồm Wareham Group Limited, Viola Ltd, Aquila SPC Ltd, KB Vietnam Focus Balanced Fund và Vietnam Co-Investment Fund đã lần lượt mua thêm hơn 3,25 triệu cp, 450.000 cp, 500.000 cp và 450.000 cp KDH. Điều đó khiến tỷ lệ sở hữu của cả nhóm tăng từ 65,6 triệu cp lên 70,6 triệu cp, ứng tỷ lệ tăng từ 15,83% lên 17%.

Ngày thay đổi tỷ lệ sở hữu của cả nhóm vượt quá ngưỡng 1% là 30/11

Về hoạt động kinh doanh, công ty ghi nhận doanh thu thuần đạt 1.337 tỷ đồng, giảm 45% so với cùng kỳ năm trước; lãi ròng 404 tỷ đồng, tăng 8,3%. Nguyên nhân chủ yếu là nhờ doanh thu tài chính tăng mạnh từ 51,7 tỷ lên 212,2 tỷ đồng (thanh lý khoản đầu tư) và chi phí tài chính giảm hơn 32 tỷ đồng.

### **Liên tiếp bán cổ phần, XNK Bến Tre không còn là cổ đông lớn của SBT**

**XNK Bến Tre đã bán xong 5,15 triệu cp SBT vào 27/11.**

Công ty cổ phần Xuất nhập khẩu Bến Tre vừa bán xong 5,15 triệu cổ phiếu CTCP Thành Thành Công - Biên Hòa (HoSE: SBT) và không còn là cổ đông lớn khi chỉ sở hữu 20,2 triệu cổ phiếu, tỷ lệ 4,08% vốn. Ngày thực hiện giao dịch là 27/11.

Thời gian qua, XNK Bến Tre liên tục thoái vốn khỏi SBT. Trước 22/8, cổ đông này vẫn sở hữu 76 triệu cổ phiếu nhưng sau đó liên tiếp bán ra hàng chục triệu cổ phần để giảm sở hữu xuống hơn 20 triệu cổ phiếu như hiện nay.

## Cổ phiếu khuyến nghị trong ngày

STT	Mã CK	Khuyến nghị	Ngày khuyến nghị	Giá hiện tại	Giá thực hiện	LN/Lỗ hiện tại	Giá mục tiêu	LN dự kiến	Giá cắt lỗ	Lỗ dự kiến	Lý Do
1	VRE	Mua	4/12/2018	31.4	31.4	0.0%	34.0	8.5%	30.0	-4.3%	Động lực phục hồi gia tăng
2	MSN	Mua	4/12/2018	82.2	82.2	0.0%	86.5	5.2%	79.6	-3.2%	Đường giá đã hoàn thành tích lũy

## Danh mục cổ phiếu đã khuyến nghị

STT	Mã CK	Khuyến nghị	Ngày khuyến nghị	Giá hiện tại	Giá thực hiện	LN/Lỗ hiện tại	Giá mục tiêu	LN dự kiến	Giá cắt lỗ	Lỗ dự kiến	Lý Do
1	DPM	Nắm giữ	20/11/2018	21.70	19.00	14.2%	23.0	21%	18.4	-3%	
2	BMP	Mua	22/11/2018	56.40	56.50	-0.2%	61.9	10%	54.8	-3%	
3	VHM	Mua	23/11/2018	77.70	77.00	0.9%	85.0	10%	71.5	-7%	
4	VND	Mua	29/11/2018	19.90	19.00	4.7%	21.0	11%	18.2	-4%	
5	DIG	Mua	30/11/2018	15.80	15.40	2.6%	18.0	17%	14.8	-4%	
6	NLG	Mua	30/11/2018	29.10	28.50	2.1%	30.3	6%	27.3	-4%	

Bản tin này được cung cấp bởi Phòng phân tích – CTCP chứng khoán Phú Hưng. Tất cả những thông tin đều được thu thập từ các nguồn đáng tin cậy. Tuy nhiên do thị trường chứng khoán còn chịu ảnh hưởng bởi nhiều nhân tố phức tạp và khó dự báo nên quý nhà đầu tư cần tự chịu trách nhiệm về các hoạt động đầu tư của mình.

## Cập nhật danh mục cổ phiếu phân tích

Mã CK	Sàn	Thị giá	Giá mục tiêu*	Ngày ra báo cáo	Lợi nhuận 2018E (tỷ)	EPS 2018E	BV 2018E	ROE 2018E	ROA 2018E	PE 2018E	PB 2018E	Cổ tức dự kiến**
<a href="#">ACB</a> (New)	HNX	31,300	37,400	29/11/2018	5,349	4,289	17,477	28%	2%	8.7	2.1	15%
<a href="#">DVP</a> (New)	HOSE	45,350	66,000	28/11/2018	326	6,879	28,359	26%	23%	9.6	2.3	45%
<a href="#">HVN</a> (New)	UPCOM	34,700	36,000	14/11/2018	2,145	1,512	13,897	12%	2%	21.8	2.4	8%
<a href="#">KDH</a> (New)	HOSE	31,000	32,900	14/11/2018	671	1,736	15,050	11%	7%	18.9	2.1	5%
<a href="#">TNG</a> (New)	HNX	18,200	22,705	05/11/2018	175	3,548	15,909	25%	7%	6.4	1.4	20%
<a href="#">TCM</a> (New)	HOSE	23,500	29,986	05/11/2018	241	4,436	32,810	21%	7%	6.8	0.9	10%
<a href="#">VJC</a> (New)	HOSE	132,000	104,300	05/11/2018	5,810	10,727	42,703	46%	18%	12.5	3.9	40%
<a href="#">FPT</a>	HOSE	44,900	57,500	17/10/2018	3,533	5,124	19,748	28%	14%	10.0	2.9	25%
<a href="#">REE</a>	HOSE	33,150	44,300	15/10/2018	1,609	5,190	29,499	19%	11%	7.7	1.3	16%
<a href="#">TCB</a>	HOSE	27,200	33,200	11/10/2018	7,894	2,258	15,417	20%	3%	14.7	2.2	N/A
<a href="#">MWG</a>	HOSE	88,000	142,833	10/10/2018	2,962	9,166	56,429	47%	11%	15.6	2.5	15%
<a href="#">VNM</a>	HOSE	133,600	160,172	27/09/2018	11,192	6,427	20,487	44%	31%	24.9	7.8	50%
<a href="#">VCB</a>	HOSE	58,000	67,701	26/09/2018	13,859	3,852	18,162	23%	1%	16.7	3.6	108%
<a href="#">HPG</a>	HOSE	34,800	46,600	18/09/2018	9,172	4,318	18,520	26%	15%	10.8	2.5	N/A
<a href="#">DBC</a>	HNX	26,500	31,100	31/08/2018	284	3,429	32,647	11%	4%	7.0	0.7	10%
<a href="#">DRC</a>	HOSE	21,750	31,100	27/08/2018	273	2,295	12,012	28%	15%	21.5	2.5	25%
<a href="#">SBT</a>	HOSE	21,000	25,137	22/08/2018	775	1,392	16,110	10%	4%	18.0	1.5	6%
<a href="#">HDG</a>	HOSE	36,100	32,700	15/08/2018	582	3,630	15,976	26%	6%	9.2	2.1	N/A
<a href="#">OIL</a>	HOSE	14,500	16,354	14/08/2018	753	692	9,541	8%	3%	24.0	1.7	N/A
<a href="#">NVL</a>	HOSE	68,300	58,130	07/08/2018	2,886	3,094	16,190	16%	7%	18.4	3.5	N/A
<a href="#">GMD</a>	HOSE	28,250	25,174	30/07/2018	1,961	6,733	20,593	32%	18%	3.7	1.2	80%

\* Giá mục tiêu chưa điều chỉnh cổ tức sau ngày báo cáo.

\*\* Tỷ lệ cổ tức dự kiến năm 2018 trên mệnh giá.

Bản tin này được cung cấp bởi Phòng phân tích – CTCP chứng khoán Phú Hưng. Tất cả những thông tin đều được thu thập từ các nguồn đáng tin cậy. Tuy nhiên do thị trường chứng khoán còn chịu ảnh hưởng bởi nhiều nhân tố phức tạp và khó dự báo nên quý nhà đầu tư cần tự chịu trách nhiệm về các hoạt động đầu tư của mình.



## Đảm bảo phân tích

Mỗi nhân viên phụ trách về phân tích, chiến lược hay nghiên cứu chịu trách nhiệm cho sự chuẩn bị và nội dung của tất cả các phần có trong bản báo cáo nghiên cứu này đảm bảo rằng, tất cả các ý kiến của những người phân tích, chiến lược hay nghiên cứu đều phản ánh trung thực và chính xác ý kiến cá nhân của họ về những vấn đề trong bản báo cáo. Mỗi nhân viên phân tích, chiến lược hay nghiên cứu đảm bảo rằng họ không được hưởng bất cứ khoản chi trả nào trong quá khứ, hiện tại cũng như tương lai liên quan đến các khuyến cáo hay ý kiến thể hiện trong bản báo cáo này.

## Định nghĩa xếp loại

**Overweight (OW)** =cao hơn thị trường nội địa trên 10%

**Neutral (N)** =bằng thị trường nội địa với tỷ lệ từ +10%~ -10%

**Underweight (UW)** =thấp hơn thị trường nội địa dưới 10%.

**Not Rated (NR)** = cổ phiếu không được xếp loại trong Phú Hưng hoặc chưa niêm yết.

Biểu hiện được xác định bằng tổng thu hồi trong 12 tháng (gồm cả cổ tức).

## Miễn trách

Thông tin này được tổng hợp từ các nguồn mà chúng tôi cho rằng đáng tin cậy, nhưng chúng tôi không chịu trách nhiệm về sự hoàn chỉnh hay tính chính xác của nó. Đây không phải là bản chào hàng hay sự nài khẩn mua của bất cứ cổ phiếu nào. Chứng khoán Phú Hưng và các chi nhánh và văn phòng và nhân viên của mình có thể có hoặc không có vị trí liên quan đến các cổ phiếu được nhắc tới ở đây. Chứng khoán Phú Hưng (hoặc chi nhánh) đôi khi có thể có đầu tư hoặc các dịch vụ khác hay thu hút đầu tư hoặc các hoạt động kinh doanh khác cho bất kỳ công ty nào được nhắc đến trong báo cáo này. Tất cả các ý kiến và dự đoán có trong báo cáo này được tạo thành từ các đánh giá của chúng tôi vào ngày này và có thể thay đổi không cần báo trước.

### © Công ty Cổ phần Chứng khoán Phú Hưng (PHS).

Tòa nhà CR3-03A, Tầng 3, 109 Tôn Dật Tiên, Phường Tân Phú, Quận 7, Tp. HCM

Điện thoại: (84-28) 5 413 5479

Fax: (84-28) 5 413 5472

Customer Service: (84-28) 5 411 8855 Call Center: (84-28) 5 413 5488

E-mail: [info@phs.vn](mailto:info@phs.vn) / [support@phs.vn](mailto:support@phs.vn) Web: [www.phs.vn](http://www.phs.vn)

### PGD Phú Mỹ Hưng

Tòa nhà CR2-08, 107 Tôn Dật Tiên, P. Tân Phú, Quận 7, Tp. HCM

Điện thoại: (84-28) 5 413 5478

Fax: (84-28) 5 413 5473

### Chi nhánh Quận 3

Tầng 2, Tòa nhà Phương Nam, 157 Võ Thị Sáu, Quận 3, Tp. HCM

Điện thoại: (84-28) 3 820 8068

Fax: (84-28) 3 820 8206

### Chi Nhánh Thanh Xuân

Tầng 1, Tòa nhà 18T2, Lê Văn Lương, Trung Hòa Nhân Chính, Quận Thanh Xuân, Hà Nội.

Phone: (84-24) 6 250 9999

Fax: (84-24) 6 250 6666

### Chi nhánh Tân Bình

Tầng trệt, P. G.4A, Tòa nhà E-Town 2, 364 Cộng Hòa, Phường 13, Quận Tân Bình, Tp.HCM.

Điện thoại: (84-28) 3 813 2401

Fax: (84-28) 3 813 2415

### Chi Nhánh Hà Nội

Tầng 3, Tòa nhà Naforimex, 19 Bà Triệu, Quận Hoàn Kiếm, Hà Nội

Phone: (84-24) 3 933 4566

Fax: (84-24) 3 933 4820

### Chi nhánh Hải Phòng

Tầng 2, Tòa nhà Eliteco, 18 Trần Hưng Đạo, Quận Hồng Bàng, Hải Phòng

Phone: (84-225) 384 1810

Fax: (84-225) 384 1801

Bản tin này được cung cấp bởi Phòng phân tích – CTCP chứng khoán Phú Hưng. Tất cả những thông tin đều được thu thập từ các nguồn đáng tin cậy. Tuy nhiên do thị trường chứng khoán còn chịu ảnh hưởng bởi nhiều nhân tố phức tạp và khó dự báo nên quý nhà đầu tư cần tự chịu trách nhiệm về các hoạt động đầu tư của mình.