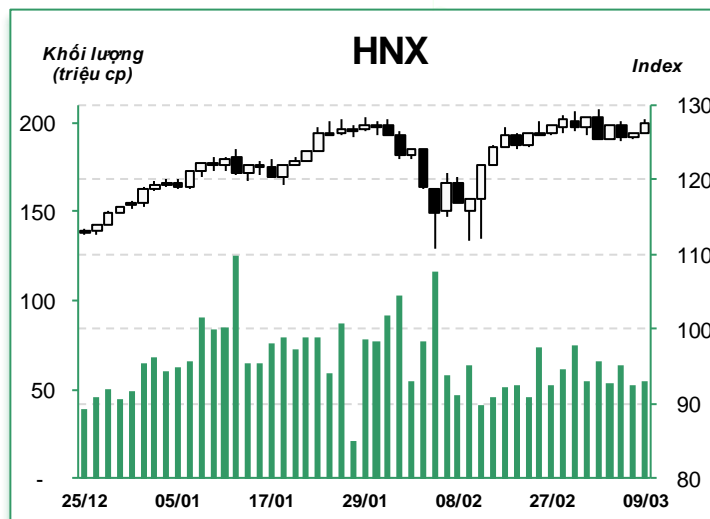
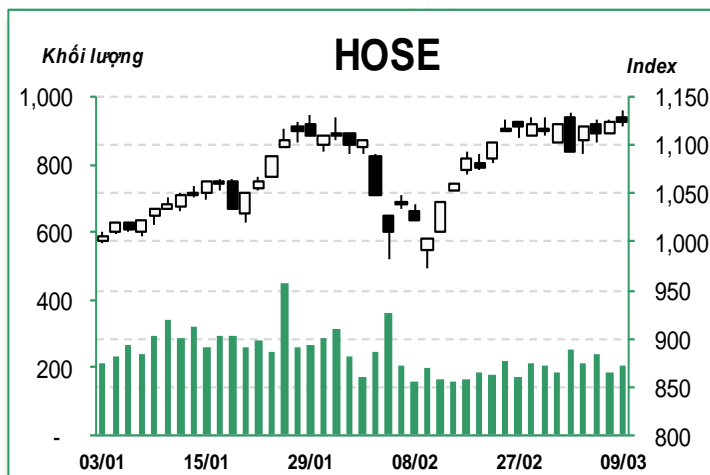


Tổng quan thị trường

10/3/2018	HOSE		VN30		HNX	
	Giá trị	Thay đổi %	Giá trị	Thay đổi %	Giá trị	Thay đổi %
Giá trị đóng cửa	1,123.41	-0.07%	1,106.54	0.14%	127.58	1.14%
Cuối tuần trước	1,121.21	0.20%	1,106.92	-0.03%	128.25	-0.52%
Trung bình 20 ngày	1,083.09	3.72%	1,070.86	3.33%	124.04	2.85%
Tổng KLGD (triệu cp)	216.91	7.96%	69.75	39.88%	54.69	-10.00%
KLGD khớp lệnh	205.51	10.15%	65.73	36.32%	54.09	3.06%
Trung bình 20 ngày	206.48	-0.47%	78.74	-16.52%	60.01	-9.88%
Tổng GTGD (tỷ đồng)	6,902.51	20.55%	3,871.59	40.97%	958.34	-17.14%
GTGD khớp lệnh	6,198.92	23.79%	3,439.98	33.86%	951.91	17.41%
Trung bình 20 ngày	5,884.42	17.30%	3,582.58	8.07%	980.32	-2.24%
	Tỷ trọng		Tỷ trọng		Tỷ trọng	
Số mã tăng	144	41%	14	47%	102	26%
Số mã giảm	140	39%	13	43%	84	22%
Số mã đứng giá	71	20%	3	10%	199	52%



Ngay từ lúc mở đầu phiên giao dịch, thị trường chào đón lễ kỷ kết Hiệp định CPTPP bằng sự bật tăng đầy tích cực cùng với sự gia tăng mạnh trong thanh khoản. Chỉ số VN-Index thậm chí đã thành công trong việc phá vỡ đỉnh cũ 1,130 điểm trong khi HNX-Index đã vượt lên mốc 128 điểm ngay trong phiên sáng. Tuy nhiên ngay sau đó, áp lực điều chỉnh từ nhóm cổ phiếu dầu khí xuất hiện sau lo ngại từ nhu cầu dầu thô có thể giảm do đồng USD đang mạnh dần lên, đẩy VN-Index liên tục điều chỉnh và đóng cửa giảm nhẹ.

Trên sàn HOSE, mặc dù lượng mã tăng vẫn áp đảo với sự dẫn dắt đến từ các cổ phiếu tài chính, tuy nhiên lực bán diễn ra ở nhóm dầu khí và thực phẩm đã kéo chỉ số trở lại sắc đỏ. Chốt phiên, VN-Index đóng cửa tại 1123.41 điểm (-0.07%). KLGD khớp lệnh đạt 205.5 triệu cổ phiếu (+10.1%), tương đương 6,199 tỷ đồng giá trị (+23.8%).

Nhóm cổ phiếu ngân hàng vững đà tăng với hầu hết các mã đều diễn biến tích cực VCB (+2.2%), MBB (+1.4%), STB (+1.3%), BID (+0.1%). Liên quan đến nhà băng BIDV, Tập đoàn tài chính Hana của Hàn Quốc đang lên kế hoạch mở rộng hoạt động tại Việt Nam và việc trở thành cổ đông chiến lược của BIDV là bước đi đầu cho kế hoạch này của tập đoàn tài chính Hàn Quốc. Bên cạnh đó, bảo hiểm cũng đang cho thấy tín hiệu tích cực khi liên tục là nhóm dẫn đầu đà tăng, trong đó nổi bật nhất là cổ phiếu BVH (+3.6%). Tuy nhiên, áp lực giảm mạnh diễn ra ở các mã dầu khí GAS (-2.3%), PVD (-3.6%), PXS (-3.2%) cùng với thực phẩm VNM (-0.5%), BHN (-3.0%), NAF (-0.6%) chiếm ưu thế, gây khó khăn cho diễn biến của chỉ số. Đà giảm tương tự còn xuất hiện ở nhóm cảng biển với áp lực diễn ra duy nhất ở mã GMD (-4.3%) trong khi các mã cùng ngành khác TMS (+1.2%), VSC (+0.7%), CLL (+1.1%) vẫn tăng điểm tốt với kỳ vọng về sự hưởng lợi từ tác động tích cực của CPTPP đến các doanh nghiệp ngành logistic trong thời gian tới.

Giao dịch thỏa thuận

Mã CK	Khối lượng ('000 cp)	GTGD (tỷ đồng)
HOSE		
VNM	862.0	180.57
NVL	1,100.0	87.40
NSC	600.0	67.20
HDB	1,400.0	59.40
FPT	550.0	36.58
MSN	380.0	35.99
VJC	150.0	30.45
SJD	1,179.1	27.59
VIC	200.0	21.00
VPB	300.0	20.88
HNX		
SLS	11.8	1.76
SHS	80.0	1.64
POT	70.0	1.33
MST	380.5	1.29
HUT	35.0	0.28
VIE	10.0	0.07
HKB	20.0	0.04

Khối ngoại tiếp tục bán ròng trên sàn HOSE với giá trị giảm so với phiên trước 74.0 tỷ đồng (-41.2%), tập trung mua ròng các mã VNM (-98.8 tỷ), NSC (-66.1 tỷ), VCB (-63.0 tỷ) trong khi VIC (+90.3 tỷ), VRE (+58.6 tỷ), HPG (+34.1 tỷ) là nhóm được mua ròng mạnh nhất.

Trên sàn Hà Nội, sắc xanh được duy trì suốt phiên giao dịch với lượng mã tăng điểm áp đảo. Chốt phiên, HNX-Index đóng cửa tại 127.58 điểm (+1.14%). KLGĐ khớp lệnh đạt 54.1 triệu cổ phiếu (+3.1%), tương đương 951.9 tỷ đồng giá trị (+17.4%).

Tương tự như diễn biến chung, các cổ phiếu dầu khí trên sàn Hà Nội đều quay đầu giảm PVS (-2.9%), PVB (-1.9%) từ áp lực tiêu cực từ giá dầu. Bên cạnh đó, các cổ phiếu xây dựng cũng gặp khó khăn với VCG (-1.2%), CTX (-6.5%), TV2 (-1.3%) đều điều chỉnh khá mạnh. Tuy nhiên, sự đóng góp đến từ các cổ phiếu ngân hàng ACB (+3.3%), SHB (+1.6%) cùng với vật liệu xây dựng VCS (+3.3%), VHL (+3.2%), HLY (+9.2%) và hóa chất DGC (+6.7%), HVT (+7.8%) đã hỗ trợ cho chỉ số duy trì đà tăng suốt phiên giao dịch.

Khối ngoại gia tăng mua ròng trên sàn Hà Nội với giá trị đạt 2.4 tỷ đồng (+118.8%), trong đó mã PVS (+21.7 tỷ), SHB (+8.8 tỷ), SHS (+1.7 tỷ), trong khi đó các cổ phiếu VGC (-24.3 tỷ), DNP (-2.0 tỷ), MAS (-1.1 tỷ) dẫn đầu trong danh sách mua ròng.

Theo quan điểm kỹ thuật, VN Index có phiên giảm điểm nhẹ. Khối lượng giao dịch tuy vẫn ở mức dưới bình quân 10 và 20 phiên, nhưng đã có sự cải thiện so với phiên trước đó, hàm ý dòng tiền gia nhập thị trường có dấu hiệu gia tăng. Không những vậy, chỉ số đang duy trì đóng cửa trên MA 20, kèm theo chỉ báo xu hướng ADX nằm trên vùng 21 và đường +DI nằm trên -DI phát đi tín hiệu xu hướng chính của chỉ số vẫn là phục hồi, phiên giảm điểm vừa qua có thể chỉ mang tính kỹ thuật nhằm củng cố cho xu hướng chính bền vững hơn. Thêm vào đó, các chỉ báo kỹ thuật khác như MACD và RSI đang đi lên tích cực cho thấy chỉ số có thể sớm tiến lên thử thách ngưỡng đỉnh lịch sử 1.170 điểm. Đối với sàn Hà Nội, HNX Index có diễn biến tích cực hơn. Chỉ số có phiên tăng điểm thứ hai liên tiếp và duy trì đóng cửa trên MA 20, kèm khối lượng giao dịch gia tăng cho thấy xu hướng phục hồi của chỉ số vẫn đang được duy trì, ngưỡng kháng cự tiếp theo có thể là ngưỡng 134.4 điểm (Fib 261.8). Nhìn chung, xu hướng chính của thị trường có thể vẫn là phục hồi. Do đó, nhà đầu tư có thể tận dụng những nhịp điều chỉnh của thị trường để tái cơ cấu lại danh mục của mình hợp lý hơn.

Thông kê top 5 cổ phiếu giao dịch khớp lệnh

HOSE

Top 5 tăng giá

Mã CK	Giá đóng cửa ('000)	KLGD ('000 CP)	Thay đổi (%)
GTA	14.6	4.6	7.0%
VSI	26.8	21.6	7.0%
SVI	46.0	12.1	7.0%
EVG	5.4	2,685.8	7.0%
EMC	13.2	7.9	6.9%

Top 5 giảm giá

Mã CK	Giá đóng cửa ('000)	KLGD ('000 CP)	Thay đổi (%)
PIT	6.5	0.1	-7.0%
HTL	32.6	0.0	-7.0%
RIC	6.5	3.9	-6.9%
APC	62.2	47.4	-6.9%
HVX	3.9	2.5	-6.9%

Top 5 giá trị

Mã CK	Giá đóng cửa ('000)	Giá trị (tỷ đồng)	Thay đổi (%)
VPB	63.9	552.0	-1.8%
SSI	38.8	361.2	1.7%
VIC	103.5	331.1	0.3%
HPG	61.5	295.8	-0.5%
CTG	32.4	293.7	2.2%

Top 5 khối lượng

Mã CK	Giá đóng cửa ('000)	KLGD ('000 CP)	Thay đổi (%)
IDI	14.6	10,807.1	4.7%
HAG	7.1	9,803.3	2.5%
SSI	38.8	9,301.1	1.7%
CTG	32.4	9,019.8	2.2%
VPB	63.9	8,620.1	-1.8%

HNX

Top 5 tăng giá

Mã CK	Giá đóng cửa ('000)	KLGD ('000 CP)	Thay đổi (%)
MHL	5.5	23.4	10.0%
ARM	51.3	3.6	9.9%
VIG	3.4	655.7	9.7%
CCM	22.2	0.6	9.4%
L18	9.4	1.0	9.3%

Top 5 giảm giá

Mã CK	Giá đóng cửa ('000)	KLGD ('000 CP)	Thay đổi (%)
VSM	13.5	0.1	-10.0%
VNC	37.8	1.7	-10.0%
MLS	8.1	0.1	-10.0%
SPP	9.3	0.2	-9.7%
OCH	5.9	2,830.6	-9.2%

Top 5 giá trị

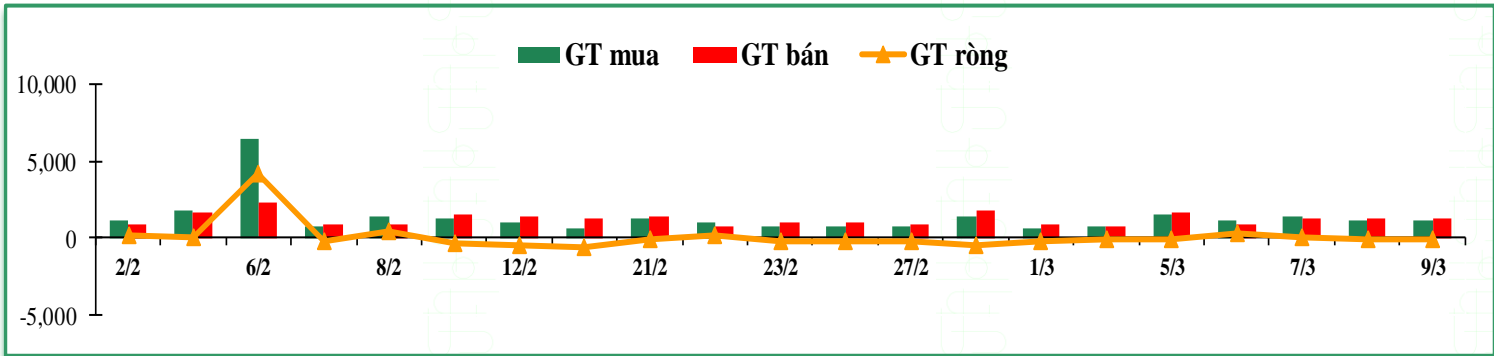
Mã CK	Giá đóng cửa ('000)	Giá trị (tỷ đồng)	Thay đổi (%)
ACB	46.8	224.4	3.3%
PVS	23.7	174.8	-2.9%
SHB	12.4	117.7	1.6%
SHS	22.8	64.7	0.4%
PVI	39.1	51.4	-1.0%

Top 5 khối lượng

Mã CK	Giá đóng cửa ('000)	KLGD ('000 CP)	Thay đổi (%)
SHB	12.4	9,468.4	1.6%
PVS	23.7	7,295.9	-2.9%
ACB	46.8	4,829.5	3.3%
OCH	5.9	2,830.6	-9.2%
SHS	22.8	2,818.2	0.4%

Giao dịch nhà đầu tư nước ngoài

Sàn GD	GT Mua	% Thị trường	GT Bán	% Thị trường	Mua-Bán
HOSE	1,154.7	18.6%	1,228.7	19.8%	-74.0
HNX	34.8	3.7%	32.4	3.4%	2.4
Tổng số	1,189.5		1,261.1		-71.6



HOSE

Top 5 mua nhiều nhất

Mã CK	Giá đóng cửa ('000)	Giá trị (tỷ đồng)	Thay đổi (%)
VNM	208.0	223.9	-0.5%
VIC	103.5	142.8	0.3%
HPG	61.5	103.0	-0.5%
HDB	42.5	63.7	0.0%
VJC	209.0	52.4	0.0%

Top 5 bán nhiều nhất

Mã CK	Giá đóng cửa ('000)	Giá trị (tỷ đồng)	Thay đổi (%)
VNM	208.0	322.6	-0.5%
VCB	71.0	111.7	2.2%
HPG	61.5	68.9	-0.5%
NSC	114.0	66.1	0.4%
HDB	42.5	55.8	0.0%

Top 5 mua ròng

Mã CK	Giá đóng cửa ('000)	Giá trị (tỷ đồng)	Thay đổi (%)
VIC	103.5	90.3	0.3%
VRE	55.7	58.6	0.0%
HPG	61.5	34.1	-0.5%
VSC	44.1	26.7	0.7%
VJC	209.0	21.4	0.0%

HNX

Top 5 mua nhiều nhất

Mã CK	Giá đóng cửa ('000)	Giá trị (tỷ đồng)	Thay đổi (%)
PVS	23.7	21.7	-2.9%
SHB	12.4	8.9	1.6%
SHS	22.8	1.7	0.4%
BVS	18.6	0.5	-1.6%
NHA	10.4	0.4	-3.7%

Top 5 bán nhiều nhất

Mã CK	Giá đóng cửa ('000)	Giá trị (tỷ đồng)	Thay đổi (%)
VGC	23.0	24.3	0.0%
DNP	19.5	2.0	-3.5%
BVS	18.6	1.2	-1.6%
MAS	80.0	1.2	-2.7%
VCS	248.0	0.8	3.3%

Top 5 mua ròng

Mã CK	Giá đóng cửa ('000)	Giá trị (tỷ đồng)	Thay đổi (%)
PVS	23.7	21.7	-2.9%
SHB	12.4	8.8	1.6%
SHS	22.8	1.7	0.4%
NHA	10.4	0.4	-3.7%
NTP	67.0	0.2	1.5%

Tin trong nước

Ông Phạm Hồng Hải: Mỹ không có mặt trong CPTPP, GDP Việt Nam chỉ tăng thêm 1,32% thay vì 6,7%

Theo ông Phạm Hồng Hải, việc Mỹ không tham gia ký kết CPTPP sẽ khiến lợi ích của Việt Nam giảm đi so với TPP, tuy nhiên đây vẫn là cơ hội tốt cho nhiều ngành trong nước phát triển.

ông Phạm Hồng Hải – Tổng giám đốc Ngân hàng HSBC Việt Nam đánh giá cao sự kiên định của các thành viên trong việc tiếp tục đối thoại để đạt được những thỏa thuận cần thiết tiến tới ký kết Hiệp định, dù Mỹ - đối tác được coi là lớn nhất - tuyên bố rút lui khỏi TPP vào tháng 1/2017.

“Đối với tôi, việc CPTPP được ký kết mang một ý nghĩa rất lớn đối với phát triển kinh tế toàn cầu trong bối cảnh chủ nghĩa bảo hộ đang có chiều hướng lan rộng”, CEO HSBC Việt Nam nói.

Ông Hải cũng cho rằng, với việc Mỹ không có mặt trong CPTPP, lợi ích của Việt Nam có thể ít đi so với TPP trước đó, ví dụ GDP chỉ tăng thêm 1,32% thay vì 6,7%, xuất khẩu tăng thêm 4% thay vì 15%. Nhưng nhìn chung, các ngành như dệt may, da giày và sử dụng nhiều lao động của Việt Nam vẫn được lợi.

“Việt Nam sẽ tận dụng được lợi thế giao thương với các nước thành viên hiệp định, nhất là các thị trường như Canada hay Mexico và trong bối cảnh một số nước đang thể hiện mong muốn tham gia như Đài Loan, Hàn Quốc, Thái Lan, Indonesia, và Philippines, dự kiến nâng lợi ích các bên tham gia lên 3 lần, tương đương 500 tỷ USD/năm”, người đứng đầu HSBC Việt Nam chia sẻ.

CPTPP là hiệp định thương mại tự do thế hệ mới, ra đời nhằm thay thế TPP sau khi Mỹ rút lui. Hiệp định sẽ có hiệu lực 60 ngày sau khi được 6 trong 11 thành viên, bao gồm Australia, Brunei, Canada, Chile, Nhật Bản, Malaysia, Mexico, New Zealand, Peru, Singapore và Việt Nam, phê chuẩn.

63% doanh nghiệp Việt kỳ vọng ảnh hưởng tích cực từ CPTPP

Theo khảo sát của HSBC, khoảng 63% các doanh nghiệp tại Việt Nam tin Hiệp định CPTPP ảnh hưởng tích cực lên kinh doanh của họ 2 năm tới.

Theo kết quả khảo sát toàn diện về doanh nghiệp trên toàn cầu của HSBC, khoảng hai phần ba (63%) các doanh nghiệp tại Việt Nam tin rằng Hiệp định đối tác tiến bộ và toàn diện xuyên Thái Bình Dương (CPTPP) được ký ngày hôm nay sẽ có tầm ảnh hưởng tích cực lên hoạt động kinh doanh của họ.

Trong số 1.150 doanh nghiệp có trụ sở tại các nước thành viên CPTPP tham gia khảo sát, gần một nửa (46%) kỳ vọng những lợi ích tích cực từ hiệp định.

Trong số 11 quốc gia-tham gia ký hiệp định CPTPP ngày hôm nay, có 6 quốc gia có mặt trong khảo sát này: Úc, Canada, Malaysia, Mexico, Singapore và Việt Nam.

Tin doanh nghiệp niêm yết

Đấu giá xong BMP thu về 2.331 tỷ, bán DMC và NTP dự kiến tháng 4

Chiều 9/3, tại Sở giao dịch Chứng khoán TP HCM (HoSE) đã diễn ra phiên đấu giá 24,1 triệu cổ phần, tương đương 29,51% vốn CTCP Nhựa Bình Minh (HoSE: BMP) do Tổng công ty Đầu tư và Kinh doanh vốn Nhà nước (SCIC) nắm giữ.

Kết quả, cả 2 nhà đầu tư tham gia đều trúng giá tại mức giá khởi điểm 96.500 đồng/cp. Trong đó, NĐT nước ngoài được mua phần lớn số cổ phiếu là 24.139.923 cp; cá nhân trong nước được mua số cổ phần còn lại.

Tính tại mức giá trúng thầu, số tiền mà SCIC thu được trong đợt đấu giá này là 2.331 tỷ đồng.

Hiện nay, Saraburi đang sở hữu 20,4% vốn của BMP, tương đương gần 16,6 triệu cp và có lẽ sẽ nâng tỷ lệ nắm giữ tại Nhựa Bình Minh lên 49,9% vốn, tương đương 40,7 triệu cp.

Tại buổi đấu giá, đại diện SCIC nhận định công tác bán cổ phần tại BMP khá thành công, số tiền thu được cao hơn khoảng 300 tỷ so với giá thị trường của BMP. Ngoài ra, ông cũng chia sẻ rằng việc bán đấu giá Domesco - DMC và Nhựa Tiên Phong - NTP dự kiến thực hiện trong tháng 4/2018; đối với trường hợp FPT sẽ thực hiện sau.

ACB chốt quyền nhận cổ tức 10% năm 2016 vào 21/3

Ngân hàng TMCP Á Châu (mã ACB-HNX) mới đây đã thông báo lịch chốt danh sách cổ đông nhận cổ tức năm 2016 vào ngày 21/3 tới đây. Ngày giao dịch không hưởng quyền là ngày 20/3.

SSI đặt kế hoạch lãi hơn 1.600 tỷ đồng năm 2018

Về kế hoạch kinh doanh trong năm 2018, HĐQT sẽ trình Đại hội thông qua chỉ tiêu tổng doanh thu 3.410 tỷ, tổng chi phí 1.795 tỷ đồng; từ đó, Công ty dự kiến mang về 1.615 tỷ đồng lợi nhuận trước thuế, tăng 15% so với năm 2017.

Hoạt động kinh doanh năm 2017, SSI ghi nhận doanh thu ở mức 3.043,2 tỷ đồng, tăng 19,8% và vượt 44,35% kế hoạch. Lợi nhuận hợp nhất trước thuế năm 2017 đạt 1.405 tỷ đồng, tăng 23% so với năm 2016 và vượt 32,8% kế hoạch.

ĐHĐCĐ VIS: Rút 3 ngành nghề, 'dọn' đường nói room ngoại

Thép Việt Ý đã thông qua việc rút 3 ngành nghề kinh doanh nhằm tiến tới nói 'room' ngoại lên 100% và cho phép nhà đầu tư nhận chuyển nhượng trên 25% vốn mà không cần chào mua công khai.

Năm 2017, VIS ghi nhận doanh thu 6.105 tỷ đồng, tăng 64% so với năm trước và tương đương 98% kế hoạch năm. Lợi nhuận trước thuế đạt 55,3 tỷ đồng, tương đương 98% kế hoạch. Công ty chi trả cổ tức 2017 với tỷ lệ 5%.

Cổ phiếu khuyến nghị trong ngày

STT	Mã CK	Khuyến nghị	Ngày khuyến nghị	Giá hiện tại	Giá thực hiện	LN/Lỗ hiện tại	Giá mục tiêu	Giá cắt lỗ	LN dự kiến	Lỗ dự kiến	Lý Do
1	ACV	Mua	12/3/2018	98.7	98.7	0.0%	120.0	94.7	22%	-4%	Xu hướng phục hồi đang tiếp diễn
2	PVD	Cắt lỗ	28/2/2018	21.4	22.0	-2.7%	26.3	20.0	20%	-9%	Áp lực điều chỉnh mạnh lên

Danh mục cổ phiếu đã khuyến nghị

STT	Mã CK	Khuyến nghị	Ngày khuyến nghị	Giá hiện tại	Giá thực hiện	LN/Lỗ hiện tại	Giá mục tiêu	Giá cắt lỗ	LN dự kiến	Lỗ dự kiến	Ghi Chú
1	VCB	Mua	23/2/2018	71.0	66.8	6.3%	76.8	63.0	15%	-6%	
2	SSI	Mua	1/3/2018	38.8	36.9	5.1%	41.5	34.7	12%	-6%	
3	FPT	Nắm giữ	2/3/2018	61.6	57.1	7.9%	65.5	50.8	15%	-11%	
4	PME	Mua	3/3/2018	82.5	82.5	0.0%	88.4	80.8	7%	-2%	
5	VNM	Mua	7/3/2018	208.0	202.0	3.0%	215.0	199.0	6%	-1%	
6	VRE	Mua	9/3/2018	55.7	55.7	0.0%	61.5	51.9	10%	-7%	

Bản tin này được cung cấp bởi Phòng phân tích – CTCP chứng khoán Phú Hưng. Tất cả những thông tin đều được thu thập từ các nguồn đáng tin cậy. Tuy nhiên do thị trường chứng khoán còn chịu ảnh hưởng bởi nhiều nhân tố phức tạp và khó dự báo nên quý nhà đầu tư cần tự chịu trách nhiệm về các hoạt động đầu tư của mình.

Cập nhật danh mục cổ phiếu phân tích

Mã CK	Sàn	Thị giá	Giá mục tiêu*	Ngày ra báo cáo	Lợi nhuận 2018E (tỷ)	EPS 2018E	BV 2018E	ROE 2018E	ROA 2018E	PE 2018E	PB 2018E	Cổ tức dự kiến**
BMP (New)	HOSE	82,700	86,800	3/1/2018	475	5,808	33,307	18%	15%	15	3	N/A
HPG (New)	HOSE	61,500	71,800	2/28/2018	9,089	6,045	21,047	28%	17%	12	2	30%
KDF (New)	UPCOM	59,000	73,000	1/26/2018	211	3,750	14,161	25%	15%	23.6	4.5	N/A
BSR (New)	UPCOM	29,000	27,343	1/26/2018	9,253	2,984	13,168	24%	14%	15.0	3.4	N/A
HVN (New)	UPCOM	52,700	46,300	1/9/2018	2,756	1,904	14,032	15%	3%	24.0	3.2	10%
HUT	HNX	8,800	15,408	12/27/2017	514	1,926	16,117	12%	4%	8.0	1.0	N/A
DBD	UPCOM	50,800	61,168	12/28/2018	170	3,242	31,979	17%	20%	19.0	1.9	15%
PME	HOSE	82,500	103,340	12/18/2017	335	4,669	32,028	17%	14%	22.0	3.2	20%

* Giá mục tiêu chưa điều chỉnh cổ tức sau ngày báo cáo.

** Tỷ lệ cổ tức dự kiến năm 2018 trên mệnh giá.

Đảm bảo phân tích

Mỗi nhân viên phụ trách về phân tích, chiến lược hay nghiên cứu chịu trách nhiệm cho sự chuẩn bị và nội dung của tất cả các phần có trong bản báo cáo nghiên cứu này đảm bảo rằng, tất cả các ý kiến của những người phân tích, chiến lược hay nghiên cứu đều phản ánh trung thực và chính xác ý kiến cá nhân của họ về những vấn đề trong bản báo cáo. Mỗi nhân viên phân tích, chiến lược hay nghiên cứu đảm bảo rằng họ không được hưởng bất cứ khoản chi trả nào trong quá khứ, hiện tại cũng như tương lai liên quan đến các khuyến cáo hay ý kiến thể hiện trong bản báo cáo này.

Định nghĩa xếp loại

Overweight (OW) =cao hơn thị trường nội địa trên 10%

Neutral (N) =bằng thị trường nội địa với tỷ lệ từ +10%~ -10%

Underweight (UW) =thấp hơn thị trường nội địa dưới 10%.

Not Rated (NR) = cổ phiếu không được xếp loại trong Phú Hưng hoặc chưa niêm yết.

Biểu hiện được xác định bằng tổng thu hồi trong 12 tháng (gồm cả cổ tức).

Miễn trách

Thông tin này được tổng hợp từ các nguồn mà chúng tôi cho rằng đáng tin cậy, nhưng chúng tôi không chịu trách nhiệm về sự hoàn chỉnh hay tính chính xác của nó. Đây không phải là bản chào hàng hay sự nài khẩn mua của bất cứ cổ phiếu nào. Chứng khoán Phú Hưng và các chi nhánh và văn phòng và nhân viên của mình có thể có hoặc không có vị trí liên quan đến các cổ phiếu được nhắc tới ở đây. Chứng khoán Phú Hưng (hoặc chi nhánh) đôi khi có thể có đầu tư hoặc các dịch vụ khác hay thu hút đầu tư hoặc các hoạt động kinh doanh khác cho bất kỳ công ty nào được nhắc đến trong báo cáo này. Tất cả các ý kiến và dự đoán có trong báo cáo này được tạo thành từ các đánh giá của chúng tôi vào ngày này và có thể thay đổi không cần báo trước.

© Công ty Cổ phần Chứng khoán Phú Hưng (PHS).

Tòa nhà CR3-03A, Tầng 3, 109 Tôn Dật Tiên, Phường Tân Phú, Quận 7, Tp.

HCM

Điện thoại: (84-28) 5 413 5479

Fax: (84-28) 5 413 5472

Customer Service: (84-28) 5 411 8855 Call Center: (84-28) 5 413 5488

E-mail: info@phs.vn / support@phs.vn Web: www.phs.vn

PGD Phú Mỹ Hưng

Tòa nhà CR2-08, 107 Tôn Dật Tiên, P. Tân Phú, Quận 7, Tp. HCM

Điện thoại: (84-8) 5 413 5478

Fax: (84-28) 5 413 5473

Chi nhánh Quận 3

Tầng 2, Tòa nhà Phương Nam, 157 Võ Thị Sáu, Quận 3, Tp. HCM

Điện thoại: (84-8) 3 820 8068

Fax: (84-28) 3 820 8206

Chi Nhánh Thanh Xuân

Tầng 5, Tòa nhà UNIC Complex, N04 Hoàng Đạo Thúy, phường Trung Hòa, quận Cầu Giấy, Hà Nội

Phone: (84-24) 6 250 9999

Fax: (84-24) 6 250 6666

Chi nhánh Tân Bình

Tầng trệt, P. G.4A, Tòa nhà E-Town 2, 364 Cộng Hòa, Phường 13, Quận Tân Bình, Tp.HCM.

Điện thoại: (84-8) 3 813 2401

Fax: (84-28) 3 813 2415

Chi Nhánh Hà Nội

Tầng 3, Tòa nhà Naforimex, 19 Bà Triệu, Quận Hoàn Kiếm, Hà Nội

Phone: (84-24) 3 933 4566

Fax: (84-24) 3 933 4820

Chi nhánh Hải Phòng

Tầng 2, Tòa nhà Eliteco, 18 Trần Hưng Đạo, Quận Hồng Bàng, Hải Phòng

Phone: (84-225) 384 1810

Fax: (84-225) 384 1801

Bản tin này được cung cấp bởi Phòng phân tích – CTCP chứng khoán Phú Hưng. Tất cả những thông tin đều được thu thập từ các nguồn đáng tin cậy. Tuy nhiên do thị trường chứng khoán còn chịu ảnh hưởng bởi nhiều nhân tố phức tạp và khó dự báo nên quý nhà đầu tư cần tự chịu trách nhiệm về các hoạt động đầu tư của mình.