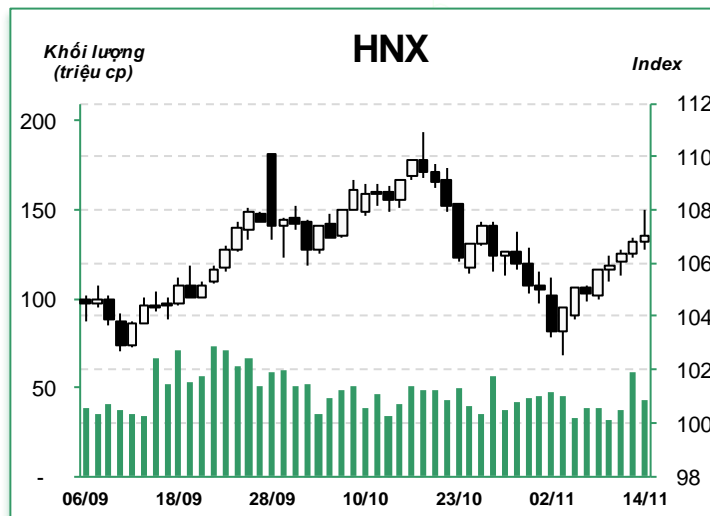
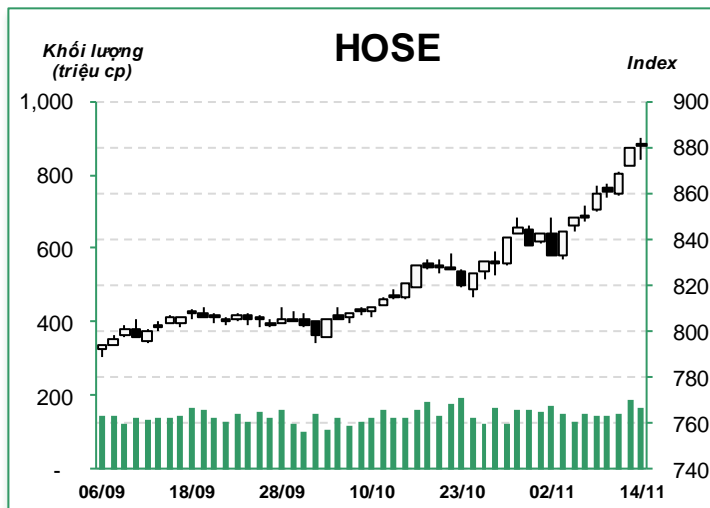


Tổng quan thị trường

14/11/2017	HOSE		VN30		HNX	
	Giá trị	Thay đổi %	Giá trị	Thay đổi %	Giá trị	Thay đổi %
Giá trị đóng cửa	880.90	0.18%	871.08	0.34%	107.06	0.25%
Cuối tuần trước	868.21	1.46%	858.55	1.46%	106.37	0.65%
Trung bình 20 ngày	844.00	4.37%	835.95	4.20%	106.27	0.74%
Tổng KLGD (triệu cp)	221.73	-21.86%	89.96	-20.65%	44.85	-24.27%
KLGD khớp lệnh	168.96	-10.71%	55.71	-1.27%	42.97	-26.10%
Trung bình 20 ngày	156.55	7.92%	46.98	18.58%	42.89	0.19%
Tổng GTGD (tỷ đồng)	9,070.97	-32.51%	6,080.75	-43.29%	612.24	-15.59%
GTGD khớp lệnh	5,054.32	8.39%	2,556.58	-8.53%	584.92	-17.22%
Trung bình 20 ngày	3,575.12	153.72%	1,978.07	207.41%	519.03	17.96%
	Tỷ trọng		Tỷ trọng		Tỷ trọng	
Số mã tăng	126	36%	20	67%	78	21%
Số mã giảm	150	43%	9	30%	103	27%
Số mã đứng giá	70	20%	1	3%	199	52%



Thị trường rung lắc trong phiên trước áp lực chốt lời mạnh nhưng vẫn giữ được sắc xanh khi nhóm ngân hàng khởi sắc trở lại.

VN-Index giảm cơ quanh tham chiếu trong phiên và chốt phiên tăng nhẹ, đóng cửa tại 880.90 điểm (+0.18%) với KLGD khớp lệnh đạt 169.0 triệu cổ phiếu (-10.7%), tương đương 5,054 tỷ đồng giá trị (+8.4%). Giao dịch thỏa thuận tiếp tục ở mức cao hơn 4 nghìn tỷ, tập trung chủ yếu ở VNM (2,343 tỷ) nâng tổng giá trị giao dịch trong phiên hôm nay lên hơn 9 nghìn tỷ.

Nhóm ngân hàng đồng loạt tăng điểm trở lại CTG (+2.5%), VCB (+0.9%), BID (+1.5%) nhờ câu chuyện thoái vốn ở MBB và EIB của VCB với mức lãi dự kiến 1 nghìn tỷ, BID sắp chốt danh sách lấy ý kiến cổ đông với nội dung được đồn đoán là tìm đối tác chiến lược... Bên cạnh đó, VRE đã có thanh khoản và đóng cửa tăng 1.4%, dù không còn duy trì được mức giá trần nhưng cũng đã góp phần quan trọng trong việc nâng đỡ chỉ số cùng một số mã bất động sản khác như PDR (+2.9%), QCG (+3.6%), DXG (+0.8%), SJS (+1.3%). Nhóm bán lẻ MWG (+5.1%), PNJ (+1.2%) và thép HPG (+2.0%), HSG (+5.5%), VIS (+1.8%), SMC (+2.2%) giao dịch sôi động trong khi nhóm thực phẩm đồ uống VNM (-2.4%), SAB (-0.7%), MSN (-1.7%), BHN (-2.5%) chịu áp lực chốt lời mạnh mẽ và gây tiêu cực lên VN-Index.

Khối ngoại mua ròng 134.5 tỷ đồng trên sàn HOSE (-53.0%), trong đó chủ yếu là mua ròng VNM (+157.7 tỷ), theo sau còn có những cái tên như VJC (+54.5 tỷ), HSG (+34.2 tỷ). Ở chiều ngược lại, CII (-153.7 tỷ), MSN (-45.5 tỷ), BMP (-19.3 tỷ) bị bán ròng nhiều nhất.

Sàn HNX cũng diễn biến tích cực tương tự và chỉ số HNX-Index chốt phiên tại 107.06 điểm (+0.25%). KLGD khớp lệnh

Giao dịch thỏa thuận

Mã CK	Khối lượng ('000 cp)	GTGD (tỷ đồng)
HOSE		
VNM	12,609.3	2,343.10
VIC	6,630.8	457.53
MSN	6,846.5	397.10
CII	4,979.0	150.45
VRE	2,819.6	139.04
NVL	1,410.0	86.57
STG	2,850.0	65.55
DRH	2,000.0	44.60
FPT	730.7	41.90
NLG	1,300.0	35.46
HNX		
HJS	852.7	17.05
VCG	200.0	4.74
SHB	244.8	1.74
VIX	200.0	1.54
DBC	52.7	1.14
SVN	300.0	0.75
HUT	22.0	0.21
ACB	5.2	0.15

đạt 43.0 triệu cổ phiếu (-26.1%), tương đương 584.9 tỷ đồng giá trị (-17.2%).

Ngân hàng tăng giá tích cực ACB (+1.3%), NVB (+3.0%), SHB (+1.3%) đã giúp HNX-Index giữ được sắc xanh suốt phiên giao dịch. Ngoài ra, vật liệu xây dựng VGC (+3.1%), NHC (+8.0%), VIT (+2.4%), xây dựng – hạ tầng HUT (+1.9%), VCG (+0.4%), SDT (+2.4%) cũng góp phần hỗ trợ cho chỉ số. Ngược lại, bảo hiểm PTI (-7.6%), PVI (-0.6%) diễn biến tiêu cực và NTP (-1.9%) hạ nhiệt sau những phiên tăng mạnh trước đó.

Khối ngoại mua ròng 20.7 tỷ đồng trên sàn Hà Nội (+451.0%), lực mua chủ yếu ở các mã VCG (+13.0 tỷ), CEO (+5.3 tỷ), SHB (+3.1 tỷ) trong khi bán ròng NTP (-3.7 tỷ), VGC (-3.1 tỷ), DHT (-0.3 tỷ).

Theo quan điểm kỹ thuật, VN Index có phiên tăng điểm thứ tám liên tiếp. Khối lượng giao dịch tuy có suy giảm nhưng vẫn giữ trên mức bình quân 10 và 20 phiên hàm ý dòng tiền vẫn đang tích cực. Không những vậy, xu hướng tăng điểm đang được duy trì, khi chỉ số đóng cửa trên MA 5 và 20, kèm theo đường ADX đi lên vùng 44 và đường +DI nằm trên -DI cho thấy xu hướng tăng điểm hiện tại được củng cố. Thêm vào đó, các chỉ báo kỹ thuật khác như MACD và RSI phát đi tín hiệu tích cực, như MACD duy trì trên đường Signal và RSI đi lên vùng 80 cho thấy động lực phục hồi khá mạnh, chỉ số có thể tiếp tục tiến lên thử thách ngưỡng kháng cự tâm lý 900 điểm. Đối với sàn Hà Nội, HNX Index có diễn biến tương tự. Chỉ số có phiên tăng điểm thứ năm liên tiếp đi lên đóng cửa trên đường MA 20, kèm theo khối lượng giao dịch duy trì trên bình quân 10 và 20 phiên, cho thấy xu hướng phục hồi ngắn hạn đang mạnh dần lên. Chỉ số có thể tiếp tục tiến lên thử thách ngưỡng kháng cự 110.9 điểm (Fib 161.8). Nhìn chung, xu hướng tăng điểm của thị trường đang khá tích cực, thị trường có thể tiếp tục tiến lên thử thách các ngưỡng kháng cự cao hơn. Do đó, chúng tôi duy trì khuyến nghị nhà đầu tư có thể tiếp tục gia tăng thêm một phần nhỏ tỷ trọng vào các cổ phiếu có câu chuyện riêng và tính dẫn dắt thị trường.

Thống kê top 5 cổ phiếu giao dịch khớp lệnh

HOSE

Top 5 tăng giá

Mã CK	Giá đóng cửa ('000)	KLGD ('000 CP)	Thay đổi (%)
DMC	120.0	4.0	7.0%
VCI	69.5	385.3	6.9%
BMI	33.4	170.3	6.9%
TCH	18.9	4,062.8	6.8%
LSS	10.7	492.5	6.7%

Top 5 giảm giá

Mã CK	Giá đóng cửa ('000)	KLGD ('000 CP)	Thay đổi (%)
VAF	11.1	0.0	-9.0%
TDG	13.3	300.5	-7.0%
KSH	2.1	852.9	-7.0%
SVT	7.9	0.1	-7.0%
DXV	4.6	0.1	-6.9%

Top 5 giá trị

Mã CK	Giá đóng cửa ('000)	Giá trị (tỷ đồng)	Thay đổi (%)
VRE	47.0	756.9	1.4%
MWG	134.5	271.9	5.1%
VNM	180.0	267.5	-2.4%
FPT	53.9	236.3	-0.2%
ROS	177.6	231.4	0.9%

Top 5 khối lượng

Mã CK	Giá đóng cửa ('000)	KLGD ('000 CP)	Thay đổi (%)
VRE	47.0	15,464.9	1.4%
FLC	6.1	7,181.7	0.8%
HQC	2.5	5,972.1	3.3%
PVD	17.5	5,252.7	-1.7%
HSG	23.9	4,784.9	5.5%

HNX

Top 5 tăng giá

Mã CK	Giá đóng cửa ('000)	KLGD ('000 CP)	Thay đổi (%)
NBW	20.8	6.0	30.0%
BTW	20.6	8.7	29.6%
CAN	26.4	0.3	10.0%
TMB	8.8	0.1	10.0%
VXB	9.9	0.2	10.0%

Top 5 giảm giá

Mã CK	Giá đóng cửa ('000)	KLGD ('000 CP)	Thay đổi (%)
PSW	9.0	0.1	-10.0%
CTX	22.1	38.7	-9.8%
SDU	25.9	3.7	-9.8%
SFN	32.4	2.0	-9.8%
CTB	28.0	0.1	-9.7%

Top 5 giá trị

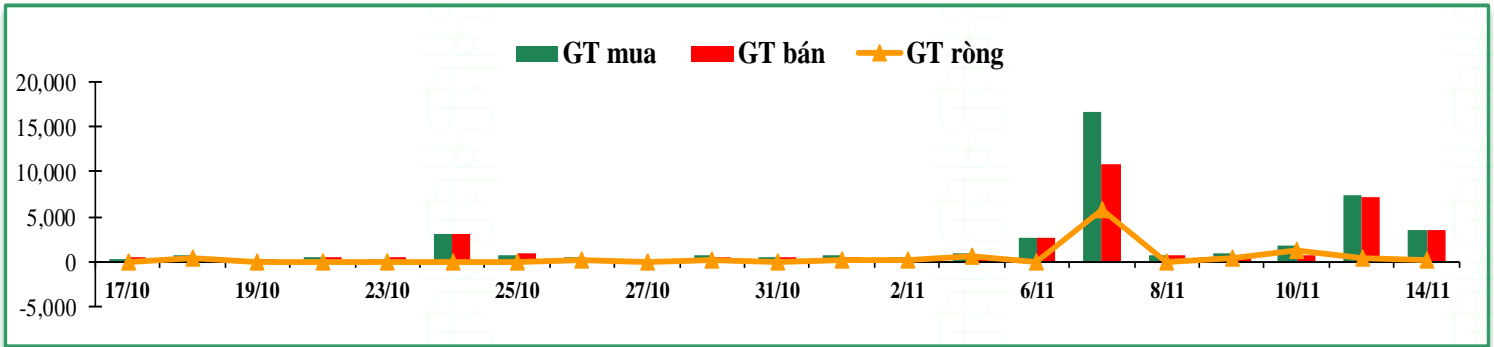
Mã CK	Giá đóng cửa ('000)	Giá trị (tỷ đồng)	Thay đổi (%)
VCG	24.8	101.1	0.4%
SHB	7.9	68.9	1.3%
ACB	32.2	59.4	1.3%
SHS	18.0	50.0	-1.6%
PVS	16.0	46.9	-1.8%

Top 5 khối lượng

Mã CK	Giá đóng cửa ('000)	KLGD ('000 CP)	Thay đổi (%)
SHB	7.9	8,747.7	1.3%
VCG	24.8	4,074.9	0.4%
CEO	10.7	3,965.1	-1.8%
PVS	16.0	2,906.4	-1.8%
SHS	18.0	2,746.9	-1.6%

Giao dịch nhà đầu tư nước ngoài

Sàn GD	GT Mua	% Thị trường	GT Bán	% Thị trường	Mua-Bán
HOSE	3,571.6	70.7%	3,437.1	68.0%	134.5
HNX	31.2	5.3%	10.5	1.8%	20.7
Tổng số	3,602.8		3,447.6		155.1



HOSE

Top 5 mua nhiều nhất

Mã CK	Giá đóng cửa ('000)	Giá trị (tỷ đồng)	Thay đổi (%)
VNM	180.0	2,449.5	-2.4%
VJC	118.0	65.4	0.8%
VIC	68.6	42.0	0.0%
FPT	53.9	39.8	-0.2%
HSG	23.9	37.0	5.5%

Top 5 bán nhiều nhất

Mã CK	Giá đóng cửa ('000)	Giá trị (tỷ đồng)	Thay đổi (%)
VNM	180.0	2,291.9	-2.4%
CII	31.4	186.3	0.6%
MSN	58.0	55.8	-1.7%
NLG	27.4	42.4	0.6%
FPT	53.9	39.9	-0.2%

Top 5 mua ròng

Mã CK	Giá đóng cửa ('000)	Giá trị (tỷ đồng)	Thay đổi (%)
VNM	180.0	157.7	-2.4%
VJC	118.0	54.5	0.8%
HSG	23.9	34.2	5.5%
VCB	43.8	22.6	0.9%
HPG	37.4	20.9	2.1%

HNX

Top 5 mua nhiều nhất

Mã CK	Giá đóng cửa ('000)	Giá trị (tỷ đồng)	Thay đổi (%)
VCG	24.8	13.7	0.4%
CEO	10.7	5.3	-1.8%
SHB	7.9	3.1	1.3%
HUT	10.8	2.9	1.9%
NTP	79.0	1.7	-1.9%

Top 5 bán nhiều nhất

Mã CK	Giá đóng cửa ('000)	Giá trị (tỷ đồng)	Thay đổi (%)
NTP	79.0	5.3	-1.9%
VGC	23.0	3.2	3.1%
VCG	24.8	0.7	0.4%
DHT	69.9	0.3	0.0%
CTP	17.3	0.2	9.5%

Top 5 mua ròng

Mã CK	Giá đóng cửa ('000)	Giá trị (tỷ đồng)	Thay đổi (%)
VCG	24.8	13.0	0.4%
CEO	10.7	5.3	-1.8%
SHB	7.9	3.1	1.3%
HUT	10.8	2.9	1.9%
PVS	16.0	0.8	-1.8%

Tin trong nước

Đề nghị giá khởi điểm của PVPOWER là 14.400 đồng

Bộ Công thương đề nghị Thủ tướng Chính phủ xem xét, phê duyệt giá khởi điểm bán đấu giá cổ phần lần đầu PVPOWER là 14.400 đồng/cổ phần.

Báo cáo của Bộ Công Thương cho biết, theo quy định tại Quyết định số 168/2017 của Thủ tướng Chính phủ, PVN phải nắm giữ tối thiểu 51% vốn điều lệ của PVPOWER đến năm 2019.

Tuy nhiên, hiện nay, PVPOWER còn có một số khoản vay của các tổ chức tín dụng nước ngoài được Bộ Tài chính bảo lãnh để thực hiện các dự án điện, bao gồm nhiều khoản vay có thời hạn sau năm 2019.

Do vậy, Bộ Công Thương đề nghị Thủ tướng Chính phủ xem xét, chấp thuận để PVN được nắm giữ 51% vốn điều lệ tại PVPOWER sau cổ phần hóa. PVN sẽ thực hiện thoái vốn tại PVPOWER xuống tỷ lệ dưới 50% vốn điều lệ sau thời điểm năm 2025.

Về tỉ lệ bán cho nhà đầu tư chiến lược, theo Bộ Công Thương, phương án cổ phần hóa của PVPOWER được xây dựng trên cơ sở thực tế, chiến lược phát triển của doanh nghiệp; theo đó, tỉ lệ cổ phần bán đấu giá công khai là 20%.

Ngoài ra, tỉ lệ nắm giữ của PVN tại PV POWER tại thời điểm cổ phần hóa và sau cổ phần hóa (đến hết năm 2025) phải tối thiểu là 51%, cổ phần ưu đãi theo chế độ người lao động của PVPOWER đăng ký mua là 0,118%. Như vậy, tỉ lệ chào bán cho nhà đầu tư chiến lược còn là 28,8%.

Bộ Công Thương cũng cho biết dự kiến công tác bán cổ phần lần đầu đối với PV POWER sẽ thực hiện trong Quý IV-2017.

Tổng số nợ VAMC thu hồi từ đầu năm đến nay khoảng 16.000 tỷ đồng

Ông Đoàn Văn Thắng – Tổng Giám đốc VAMC cho biết, từ tháng 8/2017 đến nay, sau khi triển khai việc xử lý nợ xấu theo Nghị quyết 42, VAMC thu hồi được khoảng 5.000 tỷ đồng, đưa tổng số nợ thu hồi từ đầu năm đến nay khoảng 16.000 tỷ đồng.

Tính từ khi thành lập vào năm 2013 đến nay, tổng số nợ xấu mà VAMC đã xử lý đạt 66.000 tỷ đồng, tương đương 3 tỷ USD. Dự kiến từ nay đến cuối năm, VAMC sẽ mua thêm ít nhất 2.000 tỷ đồng nợ xấu của các TCTD theo giá thị trường.

Tổng Giám đốc VAMC cho biết thêm, sau khi Nghị quyết 42 có hiệu lực, việc thu giữ tài sản của VAMC tốt hơn rất nhiều.

10 tháng, cả nước xuất siêu 2,56 tỷ USD

Theo số liệu của Tổng cục Hải quan, tổng kim ngạch xuất nhập khẩu cả nước trong tháng 10/2017 đạt 38,4 tỷ USD, tăng 2,2% so với tháng trước.

Tính đến hết 10 tháng năm 2017, tổng trị giá xuất nhập khẩu hàng hoá của Việt Nam đạt 346,54 tỷ USD, tăng 21,5% so với cùng kỳ năm 2016. Trong đó, tổng trị giá xuất khẩu đạt 174,55 tỷ USD - tăng 21,3% và tổng trị giá nhập khẩu đạt 171,99 tỷ USD - tăng 21,6%.

Cán cân thương mại hàng hóa cả nước 10 tháng/2017 thặng dư 2,56 tỷ USD.

10 tháng năm 2017, kim ngạch xuất nhập khẩu của khối doanh nghiệp có vốn đầu tư nước ngoài (FDI) đạt 227,14 tỷ USD, tăng 23,2% so với cùng kỳ năm trước.

Tin doanh nghiệp niêm yết

Kyoei Steel hoàn tất mua 20% vốn của VIS

Ngày 13/11, Kyoei Steel Ltd. công bố báo cáo về ngày trở thành cổ đông lớn Công ty Cổ phần Thép Việt Ý (HOSE: VIS). Theo đó, Tập đoàn Kyoei Steel đã mua gần 14,8 triệu cp của CTCP Thép Việt Ý (HOSE: VIS), tương đương tỷ lệ 20% và trở thành cổ đông lớn của Công ty vào ngày 3/11/2017.

Kyoei Steel là Tập đoàn lớn của Nhật Bản được thành lập từ năm 1947 và hiện có vốn điều lệ 18.516 tỷ Yên. Năm 2016, Kyoei Steel đạt doanh thu 161 tỷ Yên.

Dự kiến chào bán 21,79% vốn VCG ngay trung tuần tháng 12

Tổng công ty Đầu tư và Kinh doanh vốn Nhà nước (SCIC) mới đây đã công bố kế hoạch về lộ trình bán một phần vốn góp của Tổng công ty Xuất nhập khẩu và Xây dựng Việt Nam (Vinaconex, mã VCG-HNX) do SCIC làm đại diện chủ sở hữu. Lượng cổ phần VCG mà SCIC dự kiến bán đợt này là 21,79% vốn điều lệ.

Theo SCIC, việc công bố thông tin về Quy chế bán cổ phần, công bố giá khởi điểm, nhận đăng ký và đặt cọc của nhà đầu tư dự kiến vào đầu tháng 12/2017. Buổi chào bán cạnh tranh dự kiến tổ chức tại HNX vào trung tuần tháng 12/2017.

Không chỉ bổ sung cổ tức tiền mặt 20%, Ô tô Trường Hải còn phát hành cổ phiếu thường tỷ lệ khủng 300% trong quý 4/2017

CTCP Ô tô Trường Hải (THA) vừa thông qua quyết định thực hiện chi bổ sung cổ tức tiền mặt năm 2016 với tỷ lệ 20% và cổ phiếu thường với tỷ lệ khủng 300%.

Được biết, phương án chia cổ tức bằng tiền mặt ban đầu được thông qua tại ĐHĐCĐ thường niên năm 2017 có tỷ lệ thực hiện là 30% và đã thực hiện hồi tháng 5/2017.

Song song đó, THA cũng sẽ thực hiện phát hành cổ phiếu thường với tỷ lệ đến 300% có tổng khối lượng hơn 1.2 triệu cp.

AAA dự kiến chia cổ tức đợt 2/2017, tỷ lệ 15% bằng tiền mặt trong tháng 2/2018

CTCP Nhựa và Môi trường xanh An Phát – An Phát Plastic (AAA – sàn HOSE) vừa công bố nghị quyết HĐQT về kế hoạch kinh doanh năm 2018 và chi trả cổ tức đợt 2/2017.

Theo đó, năm 2018, AAA đặt mục tiêu sản lượng hợp nhất 140.000 tấn, tăng 45,83% so với kế hoạch năm trước; doanh thu hợp nhất 5.500 tỷ đồng, tăng 66,67% và lợi nhuận sau thuế hợp nhất 330 tỷ đồng, tăng 50%. Tỷ lệ chi trả cổ tức dự kiến 20-30% bằng tiền mặt.

Đồng thời, AAA đã thông qua kế hoạch chi trả cổ tức đợt 2/2017 với tỷ lệ 15% bằng tiền mặt, tức mỗi cổ phần nhận được 1.500 đồng. Thời gian chốt danh sách dự kiến trong tháng 1/2018 và thời gian thanh toán dự kiến trong tháng 2/2018.

Được biết, tính đến hết 3 quý đầu năm 2017, AAA đạt doanh thu thuần hơn 2.644 tỷ đồng, tăng 79% so với cùng kỳ và đạt 80% kế hoạch năm. Lợi nhuận sau thuế đạt 158 tỷ đồng, tăng trưởng 59% và đạt 73% so với kế hoạch năm.

Cổ phiếu khuyến nghị trong ngày

STT	Mã CK	Khuyến nghị	Ngày khuyến nghị	Giá hiện tại	Giá thực hiện	LN/Lỗ hiện tại	Giá mục tiêu	Giá cắt lỗ	LN dự kiến	Lỗ dự kiến	Lý Do
1	PPC	Chốt lời	15/11/2017	21.7	21.2	2.4%	23.8	20.0	12%	-6%	Xu hướng yếu đi

Danh mục cổ phiếu đã khuyến nghị

STT	Mã CK	Khuyến nghị	Ngày khuyến nghị	Giá hiện tại	Giá thực hiện	LN/Lỗ hiện tại	Giá mục tiêu	Giá cắt lỗ	LN dự kiến	Lỗ dự kiến	Ghi Chú
1	GAS	Nắm giữ	1/9/2017	80.0	61.6	29.9%	83.2	60.1	35%	-2%	Nâng giá mục tiêu lên 83.2 ngàn
2	VIC	Nắm giữ	27/9/2017	68.6	49.4	38.9%	76.7	47.5	55%	-4%	Nâng giá mục tiêu lên 76.7 ngàn
3	VCB	Nắm giữ	28/9/2017	43.8	36.9	18.7%	47.0	35.7	27%	-3%	Nâng giá mục tiêu lên 47 ngàn
4	VNM	Nắm giữ	19/10/2017	180.0	149.0	20.8%	206.7	147.0	39%	-1%	Nâng giá mục tiêu lên 206.7 ngàn
5	FPT	Mua	6/11/2017	53.9	51.0	5.7%	55.3	50.2	8%	-2%	Nâng giá mục tiêu lên 55.3 ngàn

Bản tin này được cung cấp bởi Phòng phân tích – CTCP chứng khoán Phú Hưng. Tất cả những thông tin đều được thu thập từ các nguồn đáng tin cậy. Tuy nhiên do thị trường chứng khoán còn chịu ảnh hưởng bởi nhiều nhân tố phức tạp và khó dự báo nên quý nhà đầu tư cần tự chịu trách nhiệm về các hoạt động đầu tư của mình.

Cập nhật danh mục cổ phiếu phân tích

Mã CK	Sàn	Thị giá	Giá mục tiêu*	Ngày ra báo cáo	LN 2017E (tỷ)	EPS 2017E	BV 2017E	ROE 2017E	ROA 2017E	PE 2017E	PB 2017E	Cổ tức dự kiến**	Khuyến nghị
CVT	HOSE	53,400	58,300	10/11/20017	197	6,966	18,497	38%	17%	8.7	3.1	30-35%	TĂNG TỶ TRỌNG
NTP	HOSE	79,000	67,100	01/11/2017	472	5,285	23,323	24%	13%	12.7	2.9	25%	TRUNG LẬP
TLG	HOSE	99,000	109,000	24/10/2017	265	5,316	20,398	24%	16.5%	10.7	3.08	20%	TĂNG TỶ TRỌNG
VDP	HOSE	38,250	42,816	23/10/2017	47	3,646	29,669	12%	9%	11.7	1.4	n/a	TRUNG LẬP
TRA	HOSE	122,000	123,593	19/10/2017	249	6,000	27,247	22%	16%	20	4.5	30%	TRUNG LẬP
BMP	HOSE	87,000	78,300	20/10/2017	460.0	6,029	31,593	20%	15%	13.0	2.0	25%	TRUNG LẬP
HAR	HOSE	9,990	14,871	03/10/2017	42.5	420	11,784	4%	3%	30.1	1.1	N/A	TĂNG TỶ TRỌNG
MWG	HOSE	134,500	122,000	28/09/2017	2,165	6,888	25,080	27%	8%	14.3	6.3	n/a	TRUNG LẬP
NKG	HOSE	37,550	41,200	29/09/2017	782	6,018	22,845	34%	11%	7.0	2.0	15%	TĂNG TỶ TRỌNG
LAS	HNX	13,600	23,400	22/09/2017	172	1,527	11,390	13%	6%	12.0	2.0	10%	TĂNG TỶ TRỌNG
PAC	HOSE	49,900	60,520	20/09/2017	165	3,558	17,463	20%	8%	14.6	3.0	23%	TĂNG TỶ TRỌNG
VNM	HOSE	180,000	167,000	18/09/2017	11,664	8,036	16,867	47%	36%	18.7	8.0	n/a	TĂNG TỶ TRỌNG
DGW	HOSE	18,850	18,900	08/09/2017	50	1,260	16,609	8%	4%	13.1	1.0	7%	TĂNG TỶ TRỌNG
NAF	HOSE	22,850	32,800	07/09/2017	61	2,022	13,173	16%	11%	18.8	2.3	10%	TĂNG TỶ TRỌNG
TCM	HOSE	24,200	31,050	01/09/2017	178	3,449	20,393	17%	6%	8.1	1.4	5%	TRUNG LẬP
BFC	HOSE	36,700	47,400	30/08.2017	322	5,646	18,396	33%	9%	8.4	2.5	30%	TĂNG TỶ TRỌNG
HAX	HOSE	38,100	45,390	04/08/2017	80.5	3,450	20,200	17%	6%	12.0	2.0	n/a	TRUNG LẬP
VSC	HOSE	48,000	60,900	04/08/2017	216	4,656	30,685	16%	9%	13.0	2.0	25%	TRUNG LẬP
HPG	HOSE	37,400	39,000	25/07/2017	7,170	5,580	21,047	28%	17%	7.0	1.9	30%	TĂNG TỶ TRỌNG
PNJ	HOSE	120,000	123,000	12/07/2017	673	6,231	23,944	26%	15%	17.8	4.6	18%	TĂNG TỶ TRỌNG
FOX	UPCOM	71,000	103,194	30/06/2017	1,111	7,371	30,844	25%	11%	9.8	2.3	10%	TĂNG TỶ TRỌNG
DRC	HOSE	22,800	33,200	23/06/2017	374	3,156	13,974	23%	6%	10.5	2.4	25%	TRUNG LẬP
ELC	HOSE	17,000	30,000	13/06/20017	124	2,640	19,500	14%	10%	11.3	1.5	7%	TĂNG TỶ TRỌNG
PHR	HOSE	37,950	40,000	07/06/2017	363	4,625	34,188	9%	15%	8.6	1.1	18%	TĂNG TỶ TRỌNG

* Giá mục tiêu chưa điều chỉnh cổ tức sau ngày báo cáo.

** Tỷ lệ cổ tức dự kiến năm 2016 trên mệnh giá.

Bản tin này được cung cấp bởi Phòng phân tích – CTCP chứng khoán Phú Hưng. Tất cả những thông tin đều được thu thập từ các nguồn đáng tin cậy. Tuy nhiên do thị trường chứng khoán còn chịu ảnh hưởng bởi nhiều nhân tố phức tạp và khó dự báo nên quý nhà đầu tư cần tự chịu trách nhiệm về các hoạt động đầu tư của mình.

Đảm bảo phân tích

Mỗi nhân viên phụ trách về phân tích, chiến lược hay nghiên cứu chịu trách nhiệm cho sự chuẩn bị và nội dung của tất cả các phần có trong bản báo cáo nghiên cứu này đảm bảo rằng, tất cả các ý kiến của những người phân tích, chiến lược hay nghiên cứu đều phản ánh trung thực và chính xác ý kiến cá nhân của họ về những vấn đề trong bản báo cáo. Mỗi nhân viên phân tích, chiến lược hay nghiên cứu đảm bảo rằng họ không được hưởng bất cứ khoản chi trả nào trong quá khứ, hiện tại cũng như tương lai liên quan đến các khuyến cáo hay ý kiến thể hiện trong bản báo cáo này.

Định nghĩa xếp loại

Overweight (OW) =cao hơn thị trường nội địa trên 10%

Neutral (N) =bằng thị trường nội địa với tỷ lệ từ +10%~ -10%

Underweight (UW) =thấp hơn thị trường nội địa dưới 10%.

Not Rated (NR) = cổ phiếu không được xếp loại trong Phú Hưng hoặc chưa niêm yết.

Biểu hiện được xác định bằng tổng thu hồi trong 12 tháng (gồm cả cổ tức).

Miễn trách

Thông tin này được tổng hợp từ các nguồn mà chúng tôi cho rằng đáng tin cậy, nhưng chúng tôi không chịu trách nhiệm về sự hoàn chỉnh hay tính chính xác của nó. Đây không phải là bản chào hàng hay sự nài khẩn mua của bất cứ cổ phiếu nào. Chứng khoán Phú Hưng và các chi nhánh và văn phòng và nhân viên của mình có thể có hoặc không có vị trí liên quan đến các cổ phiếu được nhắc tới ở đây. Chứng khoán Phú Hưng (hoặc chi nhánh) đôi khi có thể có đầu tư hoặc các dịch vụ khác hay thu hút đầu tư hoặc các hoạt động kinh doanh khác cho bất kỳ công ty nào được nhắc đến trong báo cáo này. Tất cả các ý kiến và dự đoán có trong báo cáo này được tạo thành từ các đánh giá của chúng tôi vào ngày này và có thể thay đổi không cần báo trước.

© Công ty Cổ phần Chứng khoán Phú Hưng (PHS).

Tòa nhà CR3-03A, Tầng 3, 109 Tôn Dật Tiên, Phường Tân Phú, Quận 7, Tp. HCM

Điện thoại: (84-28) 5 413 5479

Fax: (84-28) 5 413 5472

Customer Service: (84-28) 5 411 8855

Call Center: (84-28) 5 413 5488

E-mail: info@phs.vn / support@phs.vn

Web: www.phs.vn

PGD Phú Mỹ Hưng

Tòa nhà CR2-08, 107 Tôn Dật Tiên, P. Tân Phú, Quận 7, Tp. HCM

Điện thoại: (84-8) 5 413 5478

Fax: (84-28) 5 413 5473

Chi nhánh Quận 3

Tầng 2, Tòa nhà Phương Nam, 157 Võ Thị Sáu, Quận 3, Tp. HCM

Điện thoại: (84-8) 3 820 8068

Fax: (84-28) 3 820 8206

Chi Nhánh Thanh Xuân

Tầng 5, Tòa nhà UNIC Complex, N04 Hoàng Đạo Thúy, phường Trung Hòa, quận Cầu Giấy, Hà Nội

Phone: (84-24) 6 250 9999

Fax: (84-24) 6 250 6666

Chi nhánh Tân Bình

Tầng trệt, P. G.4A, Tòa nhà E-Town 2, 364 Cộng Hòa, Phường 13, Quận Tân Bình, Tp.HCM.

Điện thoại: (84-8) 3 813 2401

Fax: (84-28) 3 813 2415

Chi nhánh Hà Nội

Tầng 3, Tòa nhà Naforimex, 19 Bà Triệu, Quận Hoàn Kiếm, Hà Nội

Phone: (84-24) 3 933 4566

Fax: (84-24) 3 933 4820

Chi nhánh Hải Phòng

Tầng 2, Tòa nhà Eliteco, 18 Trần Hưng Đạo, Quận Hồng Bàng, Hải Phòng

Phone: (84-225) 384 1810

Fax: (84-225) 384 1801

Bản tin này được cung cấp bởi Phòng phân tích – CTCP chứng khoán Phú Hưng. Tất cả những thông tin đều được thu thập từ các nguồn đáng tin cậy. Tuy nhiên do thị trường chứng khoán còn chịu ảnh hưởng bởi nhiều nhân tố phức tạp và khó dự báo nên quý nhà đầu tư cần tự chịu trách nhiệm về các hoạt động đầu tư của mình.