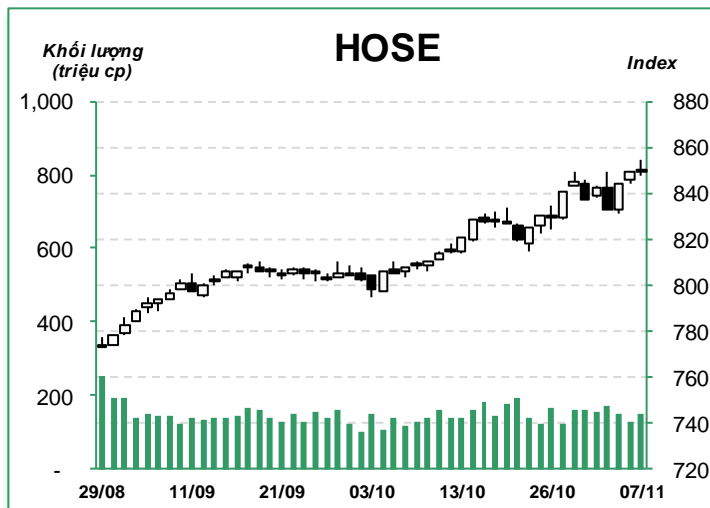


Tổng quan thị trường

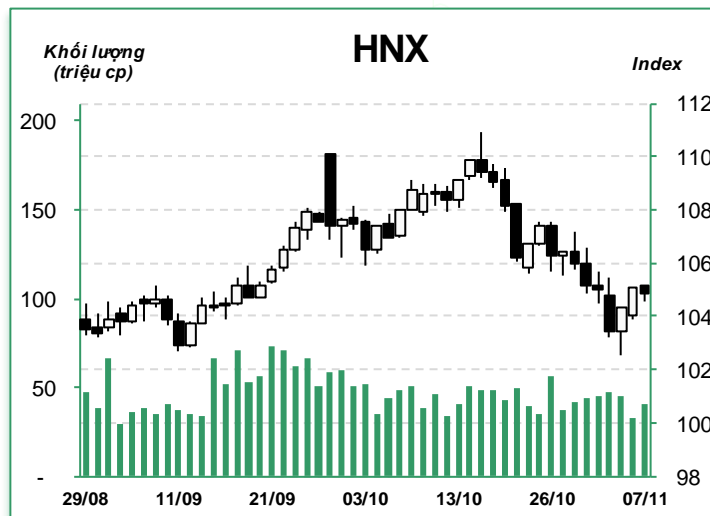
07/11/2017	HOSE		VN30		HNX	
	Giá trị	Thay đổi %	Giá trị	Thay đổi %	Giá trị	Thay đổi %
Giá trị đóng cửa	850.33	0.15%	846.03	0.15%	104.82	-0.26%
Cuối tuần trước	843.73	0.78%	840.04	0.71%	104.36	0.44%
Trung bình 20 ngày	831.49	2.27%	823.85	2.69%	106.94	-1.98%
Tổng KLGD (triệu cp)	584.72	239.55%	54.87	-9.12%	43.58	28.87%
KLGD khớp lệnh	150.84	17.47%	48.62	-2.97%	40.79	25.55%
Trung bình 20 ngày	154.22	-2.20%	44.04	10.42%	43.46	-6.13%
Tổng GTGD (tỷ đồng)	20,467.26	222.75%	1,967.69	-15.81%	464.28	8.75%
GTGD khớp lệnh	3,052.84	1.16%	1,668.16	-7.41%	434.88	5.42%
Trung bình 20 ngày	3,279.30	524.13%	1,728.89	13.81%	519.42	-10.62%
	Tỷ trọng		Tỷ trọng		Tỷ trọng	
Số mã tăng	136	39%	12	40%	87	23%
Số mã giảm	123	36%	9	30%	87	23%
Số mã đứng giá	86	25%	9	30%	204	54%



Hai sàn diễn biến trái chiều, diễn biến trên sàn HOSE hầu như phủ sắc xanh trong khi sàn Hà Nội hầu như chìm trong sắc đỏ. Thanh khoản của thị trường vẫn chưa được cải thiện đáng kể, khi không tính đến giao dịch thỏa thuận của cổ phiếu VRE. Khối ngoại tiếp tục mua ròng trên cả hai sàn, trong đó tăng vọt giá trị mua ròng trên sàn HOSE.

Điểm nổi bật nhất trong phiên đến từ giao dịch thỏa thuận VRE. Ngày thứ 2 lên sàn cổ phiếu này có khối lượng giao dịch thỏa thuận đạt hơn 396.5 triệu cổ phiếu, tương đương 16,000 tỷ đồng.

Trên sàn HOSE, sau khoảng thời gian ngắn giằng co đầu phiên, chỉ số tiến thẳng chinh phục thành công mức 850 điểm và duy trì tích cực gần suốt phiên giao dịch. Tuy nhiên tâm lý thận trọng quay trở lại gây áp lực tăng cao cuối phiên chiều, chỉ số không giữ được mức cao nhất trong phiên và đóng cửa tại 850.33 điểm, chỉ còn tăng 1.24 điểm, tương đương 0.15%. KLGD khớp lệnh đạt 150.8 triệu cổ phiếu (+17.5%), tương đương 3,053 tỷ đồng giá trị (+1.2%).



Diễn biến tích cực nhất thuộc về lĩnh vực bất động sản, dẫn đầu bởi VIC (+2.5%), QCG (+7.0%), PDR (+2.5%), HDG (+3.6%), NLG (+1.4%). Nhóm dầu khí cũng đồng thời có một phiên giao dịch tích cực, trong đó nổi bật nhất là PLX (+2.2%), PVD (+5.0%) và PXS (+6.8%). Tuy nhiên cổ phiếu GAS (-0.4%) bất ngờ quay đầu giảm cuối phiên. Giá dầu thế giới hôm qua đã đạt đỉnh trong hơn 2 năm rưỡi cùng dấu hiệu cho thấy nguồn cung dầu thô đang được thu hẹp từ tin tức giảm số giàn khoan ở Mỹ và kỳ vọng gia hạn thỏa thuận cắt giảm sản lượng từ các nhà sản xuất chính trong và ngoài OPEC đã hỗ trợ tích cực cho nhóm dầu. Ngược lại, nhóm thực phẩm đồ uống đã có phiên điều chỉnh, gây áp lực lớn nhất đến chỉ số với các trụ cột chính quay đầu giảm SAB (-1.7%), VNM (-0.1%), MSN (-0.5%), KDC (-0.8%). Nhóm bán lẻ cũng diễn

Giao dịch thỏa thuận

Mã CK	Khối lượng ('000 cp)	GTGD (tỷ đồng)
HOSE		
VRE	414,939.6	16,861.3
VNM	642.8	101.54
NVL	1,400.0	86.66
BID	2,000.0	44.60
SJF	3,000.0	42.00
GMD	943.3	36.70
VNG	1,919.1	28.40
VIS	1,000.0	25.60
VCI	290.0	18.85
DXG	886.2	15.95
HNX		
CEO	1,240.0	12.90
VGC	200.0	4.54
MST	330.0	4.39
SHB	400.0	3.19
SDA	385.0	2.04
PVS	65.0	1.03
PDB	90.0	0.97
KVC	50.0	0.15
VSM	13.0	0.13
VGS	8.0	0.07

biến không mấy thành công MWG (-0.6%), PNJ (-0.3%), SVT (-7.0%).

Khối ngoại tiếp tục mua ròng trên sàn HOSE, với giá trị tăng vọt lên đến 5,706.9 tỷ đồng, tập trung nhiều nhất vào BID (+33.0 tỷ), VNM (+28.2 tỷ), VIC (+22.4 tỷ), trong khi bán ròng mạnh nhất VNG (-26.6 tỷ), MSN (-13.0 tỷ), KDC (-6.3 tỷ).

Trên sàn Hà Nội, chỉ số mở cửa trong sắc đỏ và diễn biến khá tiêu cực suốt phiên. Chốt phiên, HNX-Index đóng cửa tại 104.82 điểm (-0.26%). KLGĐ khớp lệnh đạt 40.8 triệu cổ phiếu (+25.5%), tương đương 434.9 tỷ đồng giá trị (+5.4%).

Về diễn các nhóm ngành trong phiên, gây giảm điểm nhiều nhất cho chỉ số do nhóm xây dựng PVX (-4.5%), CTX (-9.1%), SDU (-9.9%) cùng vật liệu xây dựng VGC (-1.3%), VIT (-1.1%), NHC (-9.9%) và nhóm khai khoáng SPI (-1.9%), ALV (-5.0%), HGM (-10.0%). Tương tự như trên sàn HOSE, nhóm dầu khí hỗ trợ tích cực cho chỉ số PVS (+3.2%), PVC (+6.2%), PGS (+0.9%). Nhóm thực phẩm đồ uống SAF (+9.9%), VDL (+6.4%), ATS (+9.9%) diễn biến ngược chiều so với sàn HOSE, đóng góp đáng kể cho chỉ số.

Khối ngoại cũng tiếp tục mua ròng 2.5 tỷ đồng trên sàn Hà Nội, tuy nhiên với giá trị giảm khoảng 41%. Mã được mua ròng nhiều nhất gồm LAS (+2.2 tỷ), PVS (+0.8 tỷ), TIG (+0.6 tỷ), trong khi WCS (-0.6 tỷ), PVX (-0.4 tỷ), SHB (-0.3 tỷ) bị bán ròng.

Theo quan điểm kỹ thuật, VN Index có phiên tăng điểm thứ ba liên tiếp. Khối lượng giao dịch gia tăng so với phiên trước đó hàm ý dòng tiền đang có sự cải thiện nhất định. Không những vậy, chỉ số đang duy trì đóng cửa trên MA 5 và 20, kèm theo chỉ báo ADX nằm trên vùng 35 và đường +DI nằm trên -DI hàm ý xác nhận xu hướng tăng điểm hiện tại. Thêm vào đó, các chỉ báo kỹ thuật khác như MACD và RSI đang đi lên tích cực cho thấy chỉ số có thể tiến lên thử thách ngưỡng kháng cự 872 (Fib 127.2). Đối với sàn Hà Nội, HNX Index có diễn biến trái chiều. Chỉ số có phiên giảm điểm trở lại, và tiếp tục duy trì đóng cửa dưới MA 20 và 50 cho thấy áp lực điều chỉnh ngắn hạn có thể là vẫn còn, ngưỡng hỗ trợ gần nhất có thể là vùng 103.2 điểm (MA100). Tuy nhiên, HNX Index thường có diễn biến phụ thuộc vào VN Index, do đó, xu hướng hiện tại của HNX Index có thể sẽ có sự thay đổi khi đà phục hồi của VN Index mạnh lên. Vì vậy, nhà đầu tư cần theo dõi thận trọng để có quyết định hợp lý. Nhìn chung, thị trường đang cho tín hiệu trái chiều tại hai sàn giao dịch, diễn biến của sàn HOSE có phần tích cực hơn. Do đó, nhà đầu tư nên cân nhắc giải ngân với tỷ trọng lớn hơn với các cổ phiếu có tính dẫn dắt bên sàn HOSE.

Thông kê top 5 cổ phiếu giao dịch khớp lệnh

HOSE

Top 5 tăng giá

Mã CK	Giá đóng cửa ('000)	KLGD ('000 CP)	Thay đổi (%)
SMA	10.7	16.0	7.0%
QCG	15.4	270.6	7.0%
VAF	12.3	1.3	7.0%
ELC	15.4	228.9	6.9%
FIT	7.7	2,033.4	6.9%

Top 5 giảm giá

Mã CK	Giá đóng cửa ('000)	KLGD ('000 CP)	Thay đổi (%)
SVT	8.8	0.1	-7.0%
PNC	32.1	8.2	-7.0%
VFG	48.4	31.3	-6.9%
PDN	89.2	0.5	-6.9%
TDG	12.6	408.4	-6.7%

Top 5 giá trị

Mã CK	Giá đóng cửa ('000)	Giá trị (tỷ đồng)	Thay đổi (%)
ROS	200.6	178.5	0.2%
MBB	23.3	157.3	1.5%
PVD	16.9	146.0	5.0%
HBC	54.0	127.0	-1.6%
FLC	6.6	113.9	-0.9%

Top 5 khối lượng

Mã CK	Giá đóng cửa ('000)	KLGD ('000 CP)	Thay đổi (%)
FLC	6.6	17,064.9	-0.9%
PVD	16.9	8,715.8	5.0%
HAI	7.5	7,716.3	-6.1%
MBB	23.3	6,773.7	1.5%
HQC	2.7	6,479.3	0.8%

HNX

Top 5 tăng giá

Mã CK	Giá đóng cửa ('000)	KLGD ('000 CP)	Thay đổi (%)
VSM	11.0	0.1	10.0%
BPC	19.8	0.2	10.0%
ATS	34.4	16.3	9.9%
SAF	52.3	0.8	9.9%
PCE	11.3	0.1	9.7%

Top 5 giảm giá

Mã CK	Giá đóng cửa ('000)	KLGD ('000 CP)	Thay đổi (%)
CTC	3.6	0.6	-10.0%
HGM	35.1	0.1	-10.0%
SDU	31.8	0.1	-9.9%
SJ1	18.2	0.1	-9.9%
NHC	31.1	1.6	-9.9%

Top 5 giá trị

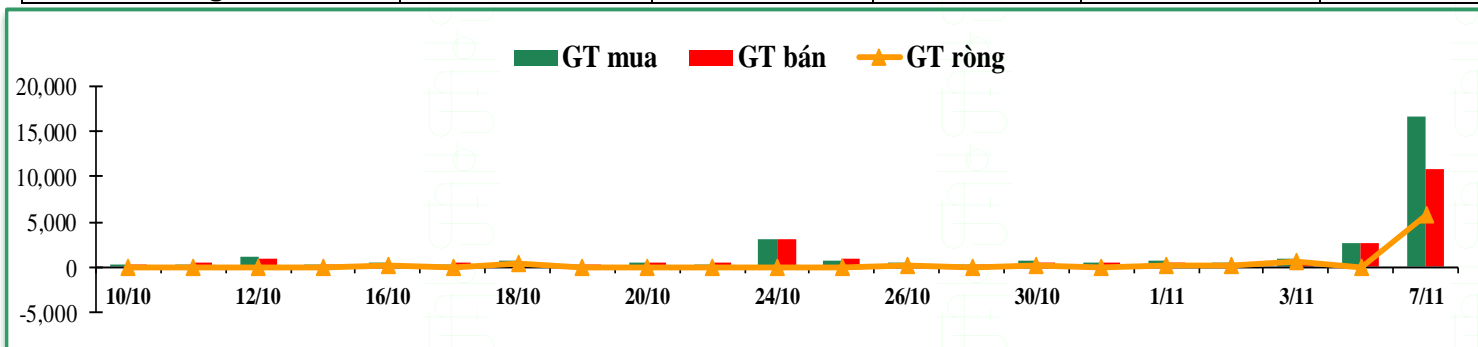
Mã CK	Giá đóng cửa ('000)	Giá trị (tỷ đồng)	Thay đổi (%)
PVS	16.3	126.2	3.2%
CEO	10.7	38.4	2.9%
ACB	30.8	38.0	0.0%
SHB	7.8	28.7	0.0%
VCG	21.6	20.0	0.0%

Top 5 khối lượng

Mã CK	Giá đóng cửa ('000)	KLGD ('000 CP)	Thay đổi (%)
PVS	16.3	7,758.0	3.2%
KLF	3.8	4,654.5	0.0%
CEO	10.7	3,678.3	2.9%
SHB	7.8	3,671.3	0.0%
PVX	2.1	1,823.5	-4.6%

Giao dịch nhà đầu tư nước ngoài

Sàn GD	GT Mua	% Thị trường	GT Bán	% Thị trường	Mua-Bán
HOSE	16,622.6	544.5%	10,915.7	357.6%	5,706.9
HNX	15.5	3.6%	12.9	3.0%	2.5
Tổng số	16,638.1		10,928.6		5,709.4



HOSE

Top 5 mua nhiều nhất

Mã CK	Giá đóng cửa ('000)	Giá trị (tỷ đồng)	Thay đổi (%)
VNM	157.8	135.9	-0.1%
HPG	36.9	36.3	0.0%
BID	22.9	34.1	0.0%
VIC	62.0	28.8	2.5%
VCI	64.9	19.0	0.0%

Top 5 bán nhiều nhất

Mã CK	Giá đóng cửa ('000)	Giá trị (tỷ đồng)	Thay đổi (%)
VNM	157.8	107.7	-0.1%
HPG	36.9	29.2	0.0%
VNG	13.6	26.6	-2.5%
MSN	59.9	22.7	-0.5%
PLX	56.0	13.4	2.2%

Top 5 mua ròng

Mã CK	Giá đóng cửa ('000)	Giá trị (tỷ đồng)	Thay đổi (%)
BID	22.9	33.0	0.0%
VNM	157.8	28.2	-0.1%
VIC	62.0	22.4	2.5%
HCM	41.8	14.4	1.5%
VCI	64.9	13.2	0.0%

HNX

Top 5 mua nhiều nhất

Mã CK	Giá đóng cửa ('000)	Giá trị (tỷ đồng)	Thay đổi (%)
VGC	22.4	6.8	-1.3%
LAS	14.0	2.2	0.0%
PVS	16.3	1.4	3.2%
BVS	19.1	0.9	-2.1%
MAS	90.0	0.7	0.5%

Top 5 bán nhiều nhất

Mã CK	Giá đóng cửa ('000)	Giá trị (tỷ đồng)	Thay đổi (%)
VGC	22.4	6.8	-1.3%
BVS	19.1	1.1	-2.1%
WCS	150.3	0.6	0.0%
PVS	16.3	0.6	3.2%
MAS	90.0	0.5	0.5%

Top 5 mua ròng

Mã CK	Giá đóng cửa ('000)	Giá trị (tỷ đồng)	Thay đổi (%)
LAS	14.0	2.2	0.0%
PVS	16.3	0.8	3.2%
TIG	3.9	0.6	2.6%
NDF	6.6	0.4	6.5%
IDV	39.0	0.2	0.5%

Tin trong nước

Xuất khẩu năm 2017 có thể đạt 210 tỷ USD

Tổng kim ngạch xuất khẩu hàng hóa cả nước 10 tháng qua đạt 173,7 tỷ USD, tăng 20,7% so với cùng kỳ năm 2016, vượt xa mức Bộ Công Thương dự báo từ đầu năm. Đặc biệt hơn, sau 10 tháng cả nước đã xuất siêu 1,23 tỷ USD.

Kim ngạch xuất khẩu tăng trưởng cao là do một số doanh nghiệp FDI mở rộng đầu tư sản xuất. Trong đó, dự án Samsung Display đã cho sản phẩm xuất khẩu ngay trong những tháng cuối năm đã góp phần giúp kim ngạch xuất khẩu tăng trưởng ngoạn mục.

Thống kê từ Cục Xuất nhập khẩu (Bộ Công Thương) cho thấy, 10 tháng qua, khu vực doanh nghiệp FDI (kể cả dầu thô) đã đạt kim ngạch xuất khẩu 125,5 tỷ USD, tăng 22,1% so với cùng kỳ.

Điểm sáng trong bức tranh xuất khẩu 10 tháng qua là kim ngạch xuất khẩu của khu vực kinh tế trong nước đã đạt 48,2 tỷ USD, tăng 17,2% so với cùng kỳ. Đây thực sự là con số đáng ghi nhận trong bối cảnh vài năm gần đây, mức tăng trưởng xuất khẩu của khu vực này đều đạt thấp, thậm chí có thời gian tăng trưởng âm.

Gạo cũng là mặt hàng đáng chú ý khi khối lượng xuất khẩu sau 10 tháng đạt 5,05 triệu tấn với 2,25 tỷ USD, tăng 22,3% về khối lượng và 21,1% về giá trị so với cùng kỳ năm 2016. Ngoài ra, năm nay Việt Nam cũng đã ký được một loạt các hợp đồng xuất khẩu tập trung với nhiều thị trường truyền thống như Philippines, Trung Quốc, Banglades đã giúp mặt hàng này vượt qua đà tăng trưởng âm của năm ngoái và xuất khẩu mạnh.

Cùng với đà tăng của nhóm nông - lâm - thủy sản, kim ngạch xuất khẩu nhóm nhiên liệu khoáng sản cũng tăng 29,7%, nhóm công nghiệp chế biến tăng 21,9% so với cùng kỳ.

Bộ Công Thương dự báo kim ngạch xuất khẩu hàng hóa của Việt Nam trong năm 2017 có thể sẽ đạt mức tăng trưởng vào khoảng 18,9%, đạt 210 tỷ USD. Đây là mức tăng trưởng hoàn toàn khả thi trong bối cảnh hoạt động thương mại toàn cầu tiếp tục xu hướng cải thiện rõ rệt là yếu tố tác động tích cực đến sản xuất trong nước cũng như xuất khẩu hàng hóa của Việt Nam.

10 tháng, Kho bạc Nhà nước huy động trên 156.000 tỷ đồng

Sở Giao dịch chứng khoán Hà Nội cho biết, kể từ đầu năm 2017, Kho bạc Nhà nước (KBNN) đã huy động thành công 156.268,6593 tỷ đồng trái phiếu chính phủ qua đấu thầu.

Phiên đấu thầu đầu tháng 11, KBNN phát hành với tổng khối lượng gọi thầu 3.000 tỷ đồng cho 4 loại kỳ hạn: 5 năm (1.000 tỷ đồng), 7 năm (500 tỷ đồng), 10 năm (1.000 tỷ đồng) và 30 năm (500 tỷ đồng). Trái phiếu kỳ hạn 7 năm có 12 thành viên tham gia dự thầu, khối lượng dự thầu hợp lệ đạt 2.101 tỷ đồng và lãi suất đặt thầu nằm trong khoảng 4,85-5,20%/năm.

Trái phiếu kỳ hạn 10 năm có 9 thành viên tham gia dự thầu, khối lượng dự thầu hợp lệ đạt 2.096 tỷ đồng và lãi suất đặt thầu nằm trong khoảng 5,40-6,00%/năm.

Trái phiếu kỳ hạn 30 năm có 7 thành viên tham gia dự thầu, khối lượng dự thầu hợp lệ đạt 1.051 tỷ đồng và lãi suất đặt thầu nằm trong khoảng 6,10-6,50%/năm.

Tin doanh nghiệp niêm yết

GAS dự chi 1,900 tỷ đồng tạm ứng cổ tức đợt 2/2017 tỷ lệ 10%

Trong quý 4 này, Tổng Công ty Khí Việt Nam (PVGas, HOSE: GAS) sẽ tạm ứng cổ tức đợt 2/2017 với tỷ lệ 10% bằng tiền mặt. Với hơn 1.9 tỷ cổ phiếu đang lưu hành, GAS dự chi ra khoảng 1,900 tỷ đồng cho đợt trả cổ tức này.

Trước đó, tại ĐHCĐ thường niên, GAS thông qua kế hoạch trả cổ tức năm 2017 dự kiến là 30% bằng tiền mặt. Còn cổ tức năm 2016 được chia với tỷ lệ 40%.

GAS cũng vừa báo lãi hợp nhất quý 3/2017 với lãi ròng cổ đông công ty mẹ tới 1,901 tỷ đồng, gần gấp đôi cùng kỳ nhờ giá dầu tăng 5.17 USD/thùng, lên 52.17 USD/thùng. Lũy kế 9 tháng, lãi ròng GAS đạt 5,908 tỷ đồng, tăng 47% so cùng kỳ 2016 và vượt 12% kế hoạch năm.

PAC tiếp tục tạm ứng cổ tức bằng tiền mặt, tỷ lệ 7%

Chỉ sau 1 tháng tạm ứng cổ tức bằng tiền mặt đợt 1/2017 với tỷ lệ 8%, Công ty Cổ phần PinẮc quy miền Nam (PAC – sàn HOSE) tiếp tục có thông báo trả cổ tức đợt 2/2017.

Theo đó, ngày 20/11 là ngày đăng ký cuối cùng chốt danh sách cổ đông tạm ứng cổ tức đợt 2/2017. Cổ tức được trả bằng tiền mặt theo tỷ lệ 7%, tức 1 cổ phiếu được nhận 700 đồng, tương ứng tổng số tiền chi trả hơn 32,5 tỷ đồng. Thời gian thực hiện dự kiến từ ngày 14/12/2017.

Được biết, năm 2017, PAC đặt mục tiêu trả cổ tức bằng tiền mặt 15%, doanh thu dự kiến đạt 2.750 tỷ đồng, lợi nhuận trước thuế 165 tỷ đồng.

9 tháng đầu năm, PAC đạt 2.076 tỷ đồng doanh thu, lợi nhuận trước thuế 131 tỷ đồng tăng lần lượt 23% và 24,6% so với cùng kỳ năm ngoái. Kết thúc 9 tháng PAC đã hoàn thành lần lượt 75,4% và 79,39% chỉ tiêu doanh thu và lợi nhuận năm.

VNE đăng ký mua 6,9 triệu cổ phiếu quỹ

Tổng công ty cổ phần Xây dựng Điện Việt Nam (VNE – HOSE) vừa thông qua phương án mua lại tối đa 6,9 triệu cổ phiếu quỹ.

Theo đó, từ nguồn lợi nhuận sau thuế chưa phân phối của công ty mẹ, thặng dư vốn cổ phần, quỹ đầu tư phát triển và vốn khác của chủ sở hữu tại Báo cáo tài chính công ty mẹ kiểm toán năm 2016, VNE thống nhất đăng ký mua 6,9 triệu cổ phiếu quỹ từ ngày 16/11/2017 đến 15/12/2017 theo phương thức thỏa thuận và khớp lệnh.

2 quỹ ngoại chi gần 2.400 tỷ đồng mua 40% cổ phần Traphaco

Theo tin từ Sở GDCK TP.HCM (HoSE), Magbi Fund Limited cùng với Super Delta Pte Ltd vừa trở thành cổ đông lớn của Traphaco (TRA) với tổng tỷ lệ sở hữu 16,63 triệu cổ phiếu, tương ứng hơn 40% vốn điều lệ công ty.

Đây là 2 tổ chức đã thực hiện mua thỏa thuận từ Mekong Capital, Vietnam Holding limited và một số nhà đầu tư ngoại khác trong phiên 6/11 với mức giá 141.500 đồng/cp, tương ứng tổng giá trị 2.352 tỷ đồng.

Cổ phiếu khuyến nghị trong ngày

STT	Mã CK	Khuyến nghị	Ngày khuyến nghị	Giá hiện tại	Giá thực hiện	LN/Lỗ hiện tại	Giá mục tiêu	Giá cắt lỗ	LN dự kiến	Lỗ dự kiến	Lý Do
1	VIC	Nắm giữ	27/9/2017	62.0	49.4	25.5%	64.5	47.5	31%	-4%	Xu hướng phục hồi vẫn được duy trì

Danh mục cổ phiếu đã khuyến nghị

STT	Mã CK	Khuyến nghị	Ngày khuyến nghị	Giá hiện tại	Giá thực hiện	LN/Lỗ hiện tại	Giá mục tiêu	Giá cắt lỗ	LN dự kiến	Lỗ dự kiến	Ghi Chú
1	GAS	Nắm giữ	1/9/2017	74.7	61.6	21.3%	78.8	60.1	28%	-2%	Nâng giá mục tiêu lên 78.8 ngàn
2	CSV	Nắm giữ	15/9/2017	35.2	34.4	2.3%	37.1	32.9	8%	-4%	Điều chỉnh giá do chia cổ tức 6% bằng tiền
3	VIC	Nắm giữ	27/9/2017	62.0	49.4	25.5%	64.5	47.5	31%	-4%	Nâng giá mục tiêu lên 62.3 ngàn
4	VCB	Nắm giữ	28/9/2017	42.5	36.9	15.0%	47.0	35.7	27%	-3%	Nâng giá mục tiêu lên 47 ngàn
5	VNM	Nắm giữ	19/10/2017	157.8	149.0	5.9%	161.1	147.0	8%	-1%	Nâng giá mục tiêu lên 161.1 ngàn
6	FPT	Mua	6/11/2017	51.2	51.0	0.4%	53.0	50.2	4%	-2%	
7	PPC	Mua	7/11/2017	21.8	21.2	2.8%	23.8	20.0	12%	-6%	

Bản tin này được cung cấp bởi Phòng phân tích – CTCP chứng khoán Phú Hưng. Tất cả những thông tin đều được thu thập từ các nguồn đáng tin cậy. Tuy nhiên do thị trường chứng khoán còn chịu ảnh hưởng bởi nhiều nhân tố phức tạp và khó dự báo nên quý nhà đầu tư cần tự chịu trách nhiệm về các hoạt động đầu tư của mình.

Cập nhật danh mục cổ phiếu phân tích

Mã CK	Sàn	Thị giá	Giá mục tiêu*	Ngày ra báo cáo	LN 2017E (tỷ)	EPS 2017E	BV 2017E	ROE 2017E	ROA 2017E	PE 2017E	PB 2017E	Cổ tức dự kiến**	Khuyến nghị
TLG	HOSE	98,800	109,000	24/10/2017	265	5,316	20,398	24%	16.5%	10.7	3.08	20%	TĂNG TỶ TRỌNG
VDP	HOSE	39,400	42,816	23/10/2017	47	3,646	29,669	12%	9%	11.7	1.4	n/a	TRUNG LẬP
TRA	HOSE	123,300	123,593	19/10/2017	249	6,000	27,247	22%	16%	20	4.5	30%	TRUNG LẬP
BMP	HOSE	77,300	78,300	20/10/2017	460.0	6,029	31,593	20%	15%	13.0	2.0	25%	TRUNG LẬP
HAR	HOSE	9,200	14,871	03/10/2017	42.5	420	11,784	4%	3%	30.1	1.1	N/A	TĂNG TỶ TRỌNG
MWG	HOSE	126,300	122,000	28/09/2017	2,165	6,888	25,080	27%	8%	14.3	6.3	n/a	TRUNG LẬP
NKG	HOSE	36,350	41,200	29/09/2017	782	6,018	22,845	34%	11%	7.0	2.0	15%	TĂNG TỶ TRỌNG
LAS	HNX	14,000	23,400	22/09/2017	172	1,527	11,390	13%	6%	12.0	2.0	10%	TĂNG TỶ TRỌNG
PAC	HOSE	50,000	60,520	20/09/2017	165	3,558	17,463	20%	8%	14.6	3.0	23%	TĂNG TỶ TRỌNG
VNM	HOSE	157,800	167,000	18/09/2017	11,664	8,036	16,867	47%	36%	18.7	8.0	n/a	TĂNG TỶ TRỌNG
DGW	HOSE	19,150	18,900	08/09/2017	50	1,260	16,609	8%	4%	13.1	1.0	7%	TĂNG TỶ TRỌNG
NAF	HOSE	23,900	32,800	07/09/2017	61	2,022	13,173	16%	11%	18.8	2.3	10%	TĂNG TỶ TRỌNG
TCM	HOSE	24,800	31,050	01/09/2017	178	3,449	20,393	17%	6%	8.1	1.4	5%	TRUNG LẬP
BFC	HOSE	35,900	47,400	30/08.2017	322	5,646	18,396	33%	9%	8.4	2.5	30%	TĂNG TỶ TRỌNG
HAX	HOSE	38,400	45,390	04/08/2017	80.5	3,450	20,200	17%	6%	12.0	2.0	n/a	TRUNG LẬP
VSC	HOSE	49,050	60,900	04/08/2017	216	4,656	30,685	16%	9%	13.0	2.0	25%	TRUNG LẬP
HPG	HOSE	36,900	39,000	25/07/2017	7,170	5,580	21,047	28%	17%	7.0	1.9	30%	TĂNG TỶ TRỌNG
PNJ	HOSE	107,700	123,000	12/07/2017	673	6,231	23,944	26%	15%	17.8	4.6	18%	TĂNG TỶ TRỌNG
FOX	UPCOM	70,500	103,194	30/06/2017	1,111	7,371	30,844	25%	11%	9.8	2.3	10%	TĂNG TỶ TRỌNG
DRC	HOSE	20,300	33,200	23/06/2017	374	3,156	13,974	23%	6%	10.5	2.4	25%	TRUNG LẬP
ELC	HOSE	15,400	30,000	13/06/2017	124	2,640	19,500	14%	10%	11.3	1.5	7%	TĂNG TỶ TRỌNG
PHR	HOSE	39,800	40,000	07/06/2017	363	4,625	34,188	9%	15%	8.6	1.1	18%	TĂNG TỶ TRỌNG
DPR	HOSE	39,800	64,700	31/05/2017	204	5,102	54,473	6%	10%	12.6	1.2	30%	TĂNG TỶ TRỌNG
LIX	HOSE	47,000	54,930	25/05/2017	267	6,600	18,590	34%	21%	8.9	3.2	30%	TĂNG TỶ TRỌNG

* Giá mục tiêu chưa điều chỉnh cổ tức sau ngày báo cáo.

** Tỷ lệ cổ tức dự kiến năm 2016 trên mệnh giá.

Bản tin này được cung cấp bởi Phòng phân tích – CTCP chứng khoán Phú Hưng. Tất cả những thông tin đều được thu thập từ các nguồn đáng tin cậy. Tuy nhiên do thị trường chứng khoán còn chịu ảnh hưởng bởi nhiều nhân tố phức tạp và khó dự báo nên quý nhà đầu tư cần tự chịu trách nhiệm về các hoạt động đầu tư của mình.

Đảm bảo phân tích

Mỗi nhân viên phụ trách về phân tích, chiến lược hay nghiên cứu chịu trách nhiệm cho sự chuẩn bị và nội dung của tất cả các phần có trong bản báo cáo nghiên cứu này đảm bảo rằng, tất cả các ý kiến của những người phân tích, chiến lược hay nghiên cứu đều phản ánh trung thực và chính xác ý kiến cá nhân của họ về những vấn đề trong bản báo cáo. Mỗi nhân viên phân tích, chiến lược hay nghiên cứu đảm bảo rằng họ không được hưởng bất cứ khoản chi trả nào trong quá khứ, hiện tại cũng như tương lai liên quan đến các khuyến cáo hay ý kiến thể hiện trong bản báo cáo này.

Định nghĩa xếp loại

Overweight (OW) =cao hơn thị trường nội địa trên 10%

Neutral (N) =bằng thị trường nội địa với tỷ lệ từ +10%~ -10%

Underweight (UW) =thấp hơn thị trường nội địa dưới 10%.

Not Rated (NR) = cổ phiếu không được xếp loại trong Phú Hưng hoặc chưa niêm yết.

Biểu hiện được xác định bằng tổng thu hồi trong 12 tháng (gồm cả cổ tức).

Miễn trách

Thông tin này được tổng hợp từ các nguồn mà chúng tôi cho rằng đáng tin cậy, nhưng chúng tôi không chịu trách nhiệm về sự hoàn chỉnh hay tính chính xác của nó. Đây không phải là bản chào hàng hay sự nài khẩn mua của bất cứ cổ phiếu nào. Chứng khoán Phú Hưng và các chi nhánh và văn phòng và nhân viên của mình có thể có hoặc không có vị trí liên quan đến các cổ phiếu được nhắc tới ở đây. Chứng khoán Phú Hưng (hoặc chi nhánh) đôi khi có thể có đầu tư hoặc các dịch vụ khác hay thu hút đầu tư hoặc các hoạt động kinh doanh khác cho bất kỳ công ty nào được nhắc đến trong báo cáo này. Tất cả các ý kiến và dự đoán có trong báo cáo này được tạo thành từ các đánh giá của chúng tôi vào ngày này và có thể thay đổi không cần báo trước.

© Công ty Cổ phần Chứng khoán Phú Hưng (PHS).

Tòa nhà CR3-03A, Tầng 3, 109 Tôn Dật Tiên, Phường Tân Phú, Quận 7, Tp. HCM

Điện thoại: (84-8) 5 413 5479

Fax: (84-8) 5 413 5472

Customer Service: (84-8) 5 411 8855

Call Center: (84-8) 5 413 5488

E-mail: info@phs.vn / support@phs.vn Web: www.phs.vn

PGD Phú Mỹ Hưng

Tòa nhà CR2-08, 107 Tôn Dật Tiên, P. Tân Phú, Quận 7, Tp. HCM

Điện thoại: (84-8) 5 413 5478

Fax: (84-8) 5 413 5473

Chi nhánh Quận 3

Tầng 2, Tòa nhà Phương Nam, 157 Võ Thị Sáu, Quận 3, Tp. HCM

Điện thoại: (84-8) 3 820 8068

Fax: (84-8) 3 820 8206

Chi Nhánh Thanh Xuân

Tầng 1, Tòa nhà 18T2, Lê Văn Lương, Trung Hòa Nhân Chính, Quận Thanh Xuân, Hà Nội.

Phone: (84-4) 6 250 9999

Fax: (84-4) 6 250 6666

Chi nhánh Tân Bình

Tầng trệt, P. G.4A, Tòa nhà E-Town 2, 364 Cộng Hòa, Phường 13, Quận Tân Bình, Tp.HCM.

Điện thoại: (84-8) 3 813 2401

Fax: (84-8) 3 813 2415

Chi Nhánh Hà Nội

Tầng 3, Tòa nhà Naforimex, 19 Bà Triệu, Quận Hoàn Kiếm, Hà Nội

Phone: (84-4) 3 933 4566

Fax: (84-4) 3 933 4820

Chi nhánh Hải Phòng

Tầng 2, Tòa nhà Eliteco, 18 Trần Hưng Đạo, Quận Hồng Bàng, Hải Phòng

Phone: (84-31) 384 1810

Fax: (84-31) 384 1801

Bản tin này được cung cấp bởi Phòng phân tích – CTCP chứng khoán Phú Hưng. Tất cả những thông tin đều được thu thập từ các nguồn đáng tin cậy. Tuy nhiên do thị trường chứng khoán còn chịu ảnh hưởng bởi nhiều nhân tố phức tạp và khó dự báo nên quý nhà đầu tư cần tự chịu trách nhiệm về các hoạt động đầu tư của mình.