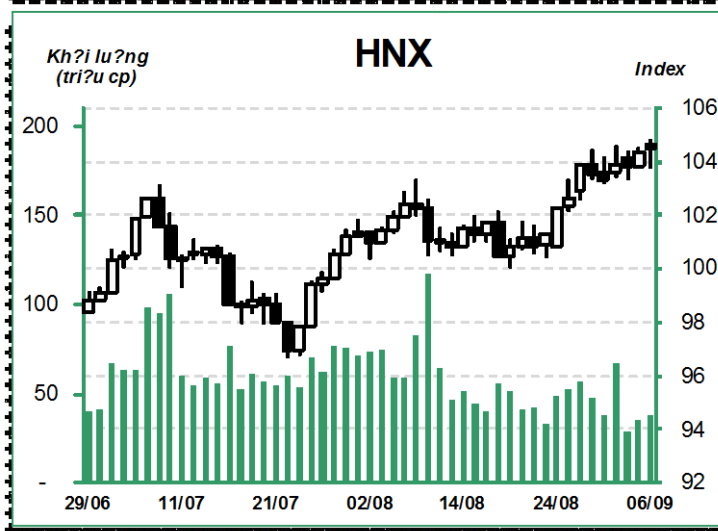
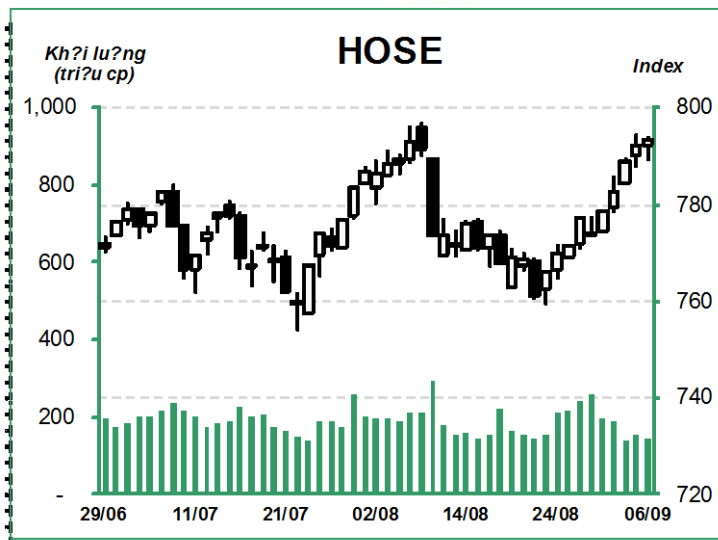


## Tổng quan thị trường

06/09/2017	HOSE		VN30		HNX	
	Giá trị	Thay đổi %	Giá trị	Thay đổi %	Giá trị	Thay đổi %
<b>Giá trị đóng cửa</b>	<b>793.55</b>	<b>0.16%</b>	<b>776.97</b>	<b>-0.01%</b>	<b>104.50</b>	<b>0.11%</b>
Cuối tuần trước	788.73	0.61%	774.06	0.38%	103.81	0.66%
Trung bình 20 ngày	775.06	2.39%	753.16	3.16%	102.21	2.24%
<b>Tổng KLGD (triệu cp)</b>	<b>155.71</b>	<b>-5.86%</b>	<b>40.69</b>	<b>2.21%</b>	<b>41.36</b>	<b>12.66%</b>
<b>KLGD khớp lệnh</b>	<b>144.15</b>	<b>-5.84%</b>	<b>36.72</b>	<b>-0.47%</b>	<b>37.88</b>	<b>6.68%</b>
Trung bình 20 ngày	183.34	-21.38%	38.59	-4.85%	50.01	-24.26%
<b>Tổng GTGD (tỷ đồng)</b>	<b>3,585.40</b>	<b>4.66%</b>	<b>1,867.43</b>	<b>8.64%</b>	<b>560.92</b>	<b>29.88%</b>
<b>GTGD khớp lệnh</b>	<b>3,058.43</b>	<b>-1.26%</b>	<b>1,670.72</b>	<b>5.55%</b>	<b>495.63</b>	<b>16.08%</b>
Trung bình 20 ngày	3,287.19	9.07%	1,461.65	27.76%	533.64	5.11%
	<b>Tỷ trọng</b>		<b>Tỷ trọng</b>		<b>Tỷ trọng</b>	
<b>Số mã tăng</b>	95	28%	7	23%	86	23%
<b>Số mã giảm</b>	167	49%	19	63%	106	28%
<b>Số mã đứng giá</b>	81	24%	4	13%	187	49%



Thị trường trong phiên điều chỉnh trở lại. Hai sàn liên tục bị ảnh hưởng bởi hàng loạt cổ phiếu chìm trong sắc đỏ nhưng đã hồi phục vào cuối phiên.

Chốt phiên, VN-Index đóng cửa tại 793.55 điểm (+0.16%). KLGD khớp lệnh đạt 144.1 triệu cổ phiếu (-5.8%), tương đương 3,058 tỷ đồng giá trị (-1.3%).

VN-Index vẫn còn chịu áp lực vì số mã giảm điểm tiếp tục chiếm ưu thế. Mặc dù cổ phiếu VPB (+4.8%) nhận được lực cầu đáng kể và tăng mạnh trong phiên thì hàng loạt các cổ phiếu ngân hàng khác lại trở nên tiêu cực STB (-1.7%), BID (-1.7%), CTG (-0.8%). Ngoài ra, nhóm bất động sản cũng giảm điểm trong phiên LDG (-1.2%), DXG (-1%) cùng với PPI (-2.3%) sau khi công bố BCTC soát xét 6 tháng đầu năm khoản lỗ tăng vọt lên gần 15 tỷ đồng. Bên cạnh đó, nhóm công nghệ cũng có một phiên giảm điểm FPT (-0.6%), SAM (-1.2%), ELC (-0.5%). Cổ phiếu xây dựng CII (-2.4%) giảm phiên thứ 3 liên tiếp mặc dù các mã xây dựng khác có diễn biến tích cực trở lại PXT (+1.5%), ROS (+1.7%). Thông tin liên quan đến cổ phiếu CII khi sáng nay ĐHDCĐ đã thông qua kế hoạch phát hành hơn 123 triệu cp cho cổ đông hiện hữu với giá 10,000 đồng/cổ phiếu, thấp hơn con số dự kiến là 15,000 đồng/cổ phiếu. Trong khi đó, nỗ lực tăng điểm rơi vào nhóm cao su BRC (+5.5%), DPR (+0.6%), TRC (+1.75) cùng với nhóm thực phẩm tiếp tục hỗ trợ chỉ số SAB (+3.1%), BHN (+1.7%), FMC (+1.6%).

Khối ngoại đảo chiều bán ròng 52.5 tỷ đồng trên sàn HOSE, tập trung ở các NVL (-36.6 tỷ), CII (-13.6 tỷ), HPG (-11.7 tỷ) và mua ròng chủ yếu PLX (+19.0 tỷ), SSI (+9.2 tỷ), AAA (+8.6 tỷ).

Sàn Hà Nội rung lắc mạnh và đóng cửa tại 104.50 điểm (+0.11%). KLGD khớp lệnh đạt 37.9 triệu cổ phiếu (+6.7%), tương đương 495.6 tỷ đồng giá trị (+16.1%).

## Giao dịch thỏa thuận

Mã CK	Khối lượng ('000 cp)	GTGD (tỷ đồng)
<b>HOSE</b>		
MSN	1,824.8	87.78
NVL	1,225.0	74.15
VPB	652.0	22.10
GMD	330.0	14.12
TIX	400.0	12.60
IJC	900.0	10.85
LGL	881.6	10.05
REE	225.1	8.45
FIT	680.0	7.58
NLG	200.0	5.46
<b>HNX</b>		
VCS	137.0	22.11
VC3	860.9	18.08
VTJ	1,479.5	14.86
MST	522.0	6.79
CEO	145.1	1.45
SHS	90.0	1.25
KVC	248.8	0.75

HNX-Index hồi phục trên mốc tham chiếu trong phiên ATC nhờ vào các mã cổ phiếu nhóm dầu khí PVS (+1.2%), PVC (+1.2%), PVB (+6%) cùng với nhóm khoáng sản khi các mã cổ phiếu tăng điểm trong phiên ACM (+5%), VGS (+1.1%), KSQ (+4.5%). Tuy nhiên, số mã tiêu cực vẫn còn lấn át, cụ thể các mã cổ phiếu ngân hàng có phiên giảm điểm ACB (-0.3%), SHB (-1.3%). Các cổ phiếu vật liệu xây dựng cũng diễn biến tương tự DNP (-3.5%), DPC (-7.9%), BCC (-2.2%) cùng với nhóm hóa chất gây áp lực lên chỉ số LAS (-1.8%), HVT (-2.3%), DGC (-0.6%).

Khối ngoại mua ròng 1.5 tỷ đồng trên sàn Hà Nội (-81.2%), tập trung mua ròng ở các mã VGC (+6.2 tỷ), SHB (+4.0 tỷ), VCS (+2.3 tỷ) và các cổ phiếu PVS (-10.0 tỷ), CEO (-2.7 tỷ), VCG (-1.1 tỷ) bị bán ròng nhiều nhất.

Theo quan điểm kỹ thuật, VN Index có phiên tăng điểm thứ năm liên tiếp. Xu hướng phục hồi của chỉ số đang được duy trì, khi chỉ số tiếp tục đóng cửa trên hầu hết các đường MA quan trọng từ MA 5 tới MA 200. Không những vậy, khi quan sát kỹ các chỉ báo kỹ thuật khác cũng đang phát đi tín hiệu củng cố đà đi lên của chỉ số, như đường MACD đang nằm trên đường Signal và chỉ báo RSI đi lên vùng 66. Đặc biệt, đường +DI nằm trên -DI cho thấy chỉ số có thể tiếp tục tiến lên thử thách ngưỡng kháng cự tâm lý 800 điểm trong những phiên tới. Đối với sàn Hà Nội, HNX Index có diễn biến tương tự. Chỉ số có phiên tăng điểm thứ hai liên tiếp và duy trì đóng cửa trên MA 20, kèm khối lượng giao dịch gia tăng so với phiên trước đó, cho thấy xu hướng phục hồi đang tiếp diễn, chỉ số có thể tiến lên thử thách ngưỡng 105.9 điểm (Fib 127.2). Nhìn chung, phiên tăng điểm 5/9 cho thấy xu hướng phục hồi của thị trường đang được duy trì, thị trường có thể tiến lên thử thách các ngưỡng kháng cự cao hơn. Do đó, chúng tôi khuyến nghị, nhà đầu tư có thể cân nhắc gia tăng tỷ trọng nhỏ vào các cổ phiếu có tính dẫn dắt và có kỳ vọng kết quả kinh doanh quý 3/2017 khả quan.

## Thông kê top 5 cổ phiếu giao dịch khớp lệnh

### HOSE

#### Top 5 tăng giá

Mã CK	Giá đóng cửa ('000)	KLGD ('000 CP)	Thay đổi (%)
DTT	10.0	0.1	7.0%
FTM	15.4	2,821.0	7.0%
VNG	11.8	537.1	6.8%
LGC	21.4	0.3	6.8%
DTA	7.0	11.5	6.1%

#### Top 5 giảm giá

Mã CK	Giá đóng cửa ('000)	KLGD ('000 CP)	Thay đổi (%)
HAR	9.3	1,043.9	-7.0%
PLP	25.9	226.4	-6.8%
RIC	7.4	0.0	-6.7%
CMT	8.9	0.3	-6.5%
BTT	33.1	0.6	-6.5%

#### Top 5 giá trị

Mã CK	Giá đóng cửa ('000)	Giá trị (tỷ đồng)	Thay đổi (%)
ROS	116.8	585.9	1.7%
HPG	36.0	217.5	1.7%
NVL	60.2	129.8	0.0%
FLC	7.4	114.3	0.7%
DXG	20.5	78.8	-1.0%

#### Top 5 khối lượng

Mã CK	Giá đóng cửa ('000)	KLGD ('000 CP)	Thay đổi (%)
FLC	7.4	15,459.7	0.7%
HQC	3.3	9,264.1	-0.6%
HPG	36.0	6,081.6	1.7%
FIT	12.4	5,667.4	3.8%
ROS	116.8	5,061.3	1.7%

### HNX

#### Top 5 tăng giá

Mã CK	Giá đóng cửa ('000)	KLGD ('000 CP)	Thay đổi (%)
C92	6.6	1.0	10.0%
HST	6.7	25.1	9.8%
INC	10.1	0.1	9.8%
HVA	3.4	24.8	9.7%
TTH	12.6	1,335.0	9.6%

#### Top 5 giảm giá

Mã CK	Giá đóng cửa ('000)	KLGD ('000 CP)	Thay đổi (%)
NGC	7.3	0.3	-9.9%
L18	9.3	0.3	-9.7%
SJ1	16.9	0.4	-9.6%
NDF	12.4	229.3	-9.5%
MHL	5.8	0.2	-7.9%

#### Top 5 giá trị

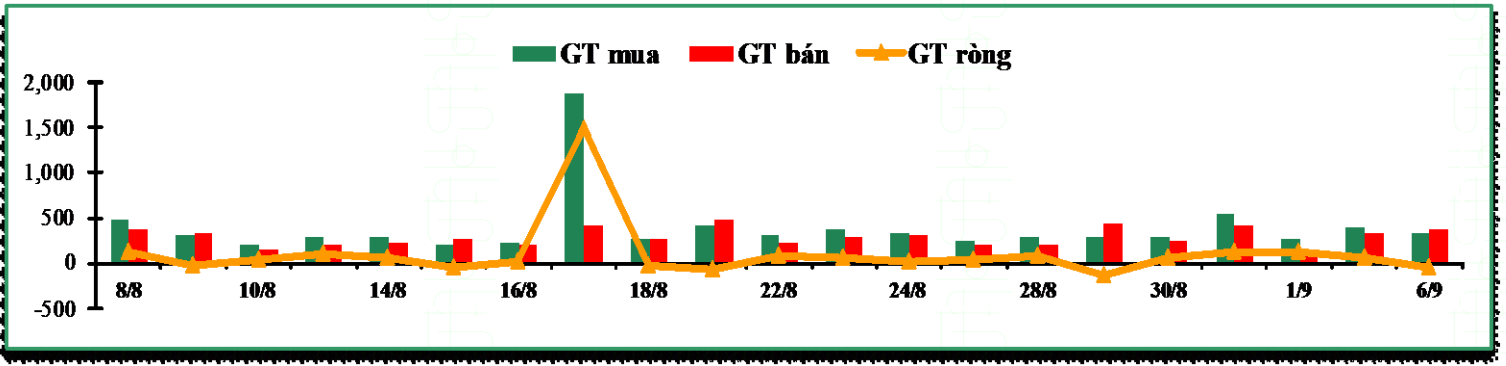
Mã CK	Giá đóng cửa ('000)	Giá trị (tỷ đồng)	Thay đổi (%)
VCG	21.0	80.8	-2.3%
VCS	194.0	45.0	8.2%
PVS	16.6	30.6	1.2%
VC3	20.5	22.6	-1.0%
CVT	46.4	19.2	-0.6%

#### Top 5 khối lượng

Mã CK	Giá đóng cửa ('000)	KLGD ('000 CP)	Thay đổi (%)
VCG	21.0	3,803.9	-2.3%
KLF	3.6	3,693.6	2.9%
SHB	7.8	1,960.5	-1.3%
PVS	16.6	1,848.5	1.2%
CEO	10.2	1,753.4	0.0%

## Giao dịch nhà đầu tư nước ngoài

Sàn GD	GT Mua	% Thị trường	GT Bán	% Thị trường	Mua-Bán
HOSE	300.7	9.8%	353.3	11.6%	-52.5
HNX	22.6	4.6%	21.1	4.3%	1.5
<b>Tổng số</b>	<b>323.4</b>		<b>374.4</b>		<b>-51.0</b>



### HOSE

#### Top 5 mua nhiều nhất

Mã CK	Giá đóng cửa ('000)	Giá trị (tỷ đồng)	Thay đổi (%)
HPG	36.0	70.5	1.7%
PLX	67.0	24.8	0.0%
VIC	50.0	21.0	-0.4%
VNM	151.0	20.1	-1.1%
SSI	25.0	15.5	-0.4%

#### Top 5 bán nhiều nhất

Mã CK	Giá đóng cửa ('000)	Giá trị (tỷ đồng)	Thay đổi (%)
HPG	36.0	82.2	1.7%
NVL	60.2	37.1	0.0%
VIC	50.0	22.6	-0.4%
VNM	151.0	20.0	-1.1%
CII	33.2	13.7	-2.4%

#### Top 5 mua ròng

Mã CK	Giá đóng cửa ('000)	Giá trị (tỷ đồng)	Thay đổi (%)
PLX	67.0	19.0	0.0%
SSI	25.0	9.2	-0.4%
AAA	32.5	8.6	1.3%
VCB	38.0	6.8	-0.4%
HT1	16.5	6.6	2.8%

### HNX

#### Top 5 mua nhiều nhất

Mã CK	Giá đóng cửa ('000)	Giá trị (tỷ đồng)	Thay đổi (%)
VGC	18.5	6.2	1.1%
VCG	21.0	5.2	-2.3%
SHB	7.8	4.0	-1.3%
VCS	194.0	2.4	8.2%
HUT	12.1	1.9	0.0%

#### Top 5 bán nhiều nhất

Mã CK	Giá đóng cửa ('000)	Giá trị (tỷ đồng)	Thay đổi (%)
PVS	16.6	10.0	1.2%
VCG	21.0	6.3	-2.3%
CEO	10.2	2.7	0.0%
PVE	8.3	0.6	3.8%
BVS	19.6	0.5	0.0%

#### Top 5 mua ròng

Mã CK	Giá đóng cửa ('000)	Giá trị (tỷ đồng)	Thay đổi (%)
VGC	18.5	6.2	1.1%
SHB	7.8	4.0	-1.3%
VCS	194.0	2.3	8.2%
HUT	12.1	1.9	0.0%
IDV	59.5	0.5	-1.0%

## Tin trong nước

### **Triển vọng tươi sáng của thị trường sữa Việt Nam**

BMI Research dự báo sản lượng sữa sẽ tăng đáng kể trong vòng vài năm tới do nguồn vốn đầu tư đổ vào các nông trại sản xuất sữa ngày càng nhiều nhằm giảm sự lệ thuộc vào sữa nhập khẩu.

Theo bản báo cáo của BMI Research cho hay thị trường sữa của Việt Nam đang trải qua giai đoạn bùng nổ xét về cả mặt sản xuất, chế biến.

Xét về mặt sản xuất sữa, nhiều công ty sữa lớn tại Việt Nam trong đó có Vinamilk, TH true Milk và Hanoi Milk đã và đang tăng cường đầu tư xây dựng các trang trại nuôi bò sữa mới để tăng sản lượng. Như vậy, sản lượng sữa của Việt Nam được dự báo sẽ tăng khoảng 10% trong năm 2017 và 2018.

BMI Research dự báo sản lượng sữa tại Việt Nam sẽ tăng đáng kể trong vòng vài năm tới do nguồn vốn đầu tư đổ vào các nông trại sản xuất sữa ngày càng nhiều nhằm giảm sự lệ thuộc vào sữa nhập khẩu. Trong vài năm tới số lượng cá thể bò sữa sẽ tăng. Các nông trại nuôi bò hoạt động hiệu quả sẽ góp phần quan trọng trong ngành sản xuất sữa. Kết quả là, ngành sữa sẽ được hưởng lợi từ sản lượng sữa tăng 130% trong vòng 1 thập kỷ và các khoản đầu tư mới vào ngành sữa được dự báo sẽ tiếp tục tăng.

Tiêu thụ sữa sẽ tiếp tục tăng trong vài năm tới do thu nhập của người dân tăng và sự phát triển của các chuỗi bán hàng hiện đại. Việc các công ty sữa cạnh tranh khốc liệt cùng với các chính sách của chính phủ sẽ giúp giá sữa được kiểm soát chặt chẽ.

Việt Nam là quốc gia nhập siêu các sản phẩm sữa chủ yếu từ New Zealand do nguồn cung trong nước vẫn còn thiếu hụt. Theo thống kê từ Tổng Cục Hải quan, trong 7 tháng đầu năm 2017, kim ngạch nhập khẩu sữa và sản phẩm sữa đạt 507,5 triệu USD, tăng 2,2% so với cùng kỳ năm ngoái. Trong đó, kim ngạch nhập khẩu sữa từ New Zealand dẫn đầu với 129,46 triệu USD. Xếp thứ 2 là Singapore với 75,83 triệu USD. Kim ngạch nhập khẩu sữa từ Đan Mạch thấp nhất với chỉ khoảng 1,6 triệu USD trong 7 tháng đầu năm 2017.

Tuy nhiên, xuất khẩu sữa của Việt Nam bắt đầu có dấu hiệu phát triển. Điển hình như Vinamilk với chiến lược chinh phục thị trường quốc tế, công ty chủ yếu xuất khẩu sang thị trường Trung Đông và Đông Nam Á. Hồi tháng 5, công ty trở thành doanh nghiệp sữa đầu tiên của Việt Nam ký bản ghi nhớ hợp tác cung cấp sản phẩm cho thị trường Trung Quốc.

Về ngắn hạn, việc kiểm soát giá và điều kiện thời tiết bất lợi được coi là những rủi ro có thể xảy đến với hoạt động sản xuất sữa. Về dài hạn, tốc độ tăng trưởng kinh tế chậm chạp và các chính sách thắt chặt tiền tệ sẽ tạo áp lực lên triển vọng tiêu thụ sữa vì những yếu tố này sẽ buộc người tiêu dùng phải cắt giảm chi tiêu. Đồng thời, hiện tại vẫn còn thiếu một số cơ quan quản lý, kiểm soát chất lượng các sản phẩm sữa.

### **Từ 15h, giá xăng RON 92 tăng 306 đồng/lít**

Liên Bộ Công Thương - Tài chính công bố quyết định điều chỉnh giá xăng mới.

Xăng RON 92 tăng 306 đồng/lít lên không quá 17,792 đồng/lít; Xăng E5 tăng 285 đồng/lít lên không quá 17,539 đồng/lít; Dầu diesel 0.05S tăng 155 đồng/lít lên không cao hơn 13.950 đồng/lít; Dầu hỏa tăng 149 đồng/lít lên không quá 12.547 đồng/lít; Dầu mazut 180CST 3.5S tăng 43 đồng/kg lên không quá 11.148 đồng/kg.

Bình quân giá thành phẩm xăng dầu thế giới trong 15 ngày trước ngày 05/9/2017 là 65,827 USD/thùng xăng RON 92; 63,823 USD/thùng dầu diesel 0.05S; 63,547 USD/thùng dầu hỏa; 307,683 USD/tấn dầu mazut 180CST 3.5S.

Thời gian có hiệu lực từ 15h ngày 5/9/2017.

## Tin doanh nghiệp niêm yết

### **GAS chốt 15/09 GDKHQ tạm ứng cổ tức tiền 2017 tỷ lệ 10%**

Cụ thể, Tổng CTCP Khí Việt Nam - CTCP (HOSE: GAS) sẽ tạm ứng cổ tức 2017 bằng tiền mặt, tỷ lệ 10% (tương đương 1.000 đồng/cp). Theo đó, GAS sẽ cần phải chi ra hơn 1.900 tỷ đồng để trả cổ tức trong đợt này.

Trên thị trường chứng khoán, cổ phiếu GAS hiện đang được giao dịch ở mức 65.300 đồng/cp.

Trong nửa đầu 2017, GAS đạt doanh thu thuần 32.404 tỷ đồng, tăng 8% so với cùng kỳ năm trước. Lợi nhuận ròng đạt 4.006 tỷ đồng, tăng trưởng 34%.

Tính đến cuối quý II/2017, GAS có tổng tài sản 60.377 tỷ đồng, tăng 6% so với hồi đầu năm. Trong đó, GAS đang có 41.377 tỷ đồng vốn chủ sở hữu với gần 5.299 tỷ đồng lợi nhuận sau thuế chưa phân phối.

### **HT1 chốt danh sách trả cổ tức 2016 bằng tiền tỷ lệ 10% vào 18/09**

HT1 sẽ thực hiện trả cổ tức 2016 bằng tiền mặt với tỷ lệ thực hiện 10%/cổ phiếu (01 cổ phiếu được nhận 1.000 đồng). Số lượng cổ phiếu đang lưu hành của HT1 là 381,5 triệu CP thì dự kiến số tiền chi ra vào khoảng 381,5 tỷ đồng.

Ngày đăng ký cuối cùng là 18/09/2017 và thời gian thực hiện vào 23/10/2017.

Trong năm 2016, HT1 ghi nhận lợi nhuận sau thuế 809 tỷ đồng, lợi nhuận sau thuế chưa phân phối là 1.071 tỷ đồng. Trong nửa đầu năm 2017, Công ty có 223,5 tỷ lợi nhuận sau thuế và lãi lũy kế đang là 1.041 tỷ đồng.

### **ĐHĐCĐ bất thường CII: Hạ giá phát hành 123 triệu cp xuống chỉ còn 10,000 đồng/cp**

Ban Giám đốc Công ty đã đưa ra mức giá phát hành là 10,000 đồng/cp, và tỷ lệ phát hành sẽ giữ nguyên là 2:1, cổ đông theo đó đã thông qua quyết định trên. Như vậy, so với kế hoạch ban đầu, giá phát hành mới sẽ giảm 50% về mức 10,000 đồng/cp, tương đương một phần ba thị giá hiện tại của cổ phiếu CII trên thị trường.

Đi cùng với kế hoạch phát hành cổ phiếu cho cổ đông hiện hữu, CII cũng sẽ chào bán 17.71 triệu cổ phần riêng lẻ cho trái chủ Keb Hana Bank Trustee and Custodian Business và Industrial Bank of Korea – hai quỹ thành viên được lập bởi Quỹ Rhinos Asset Management (RAM). Giá chào bán 26,040 đồng/cp với tổng vốn huy động dự kiến hơn 461 tỷ đồng. Thời gian chào bán trong quý 1/2018.

Kế hoạch phát hành cho cổ đông ngoại trên đã dấy lên nhiều lo ngại trong cổ đông, điều gì sẽ xảy ra nếu cổ đông ngoại này sau đó từ chối mua?

Trả lời vấn đề này, Ban Giám đốc Công ty cho biết hiện tại thì vẫn chưa thể trả lời chắc chắn, vì phải đến tháng 12/2017 thì mới có thể nhận được câu trả lời cuối cùng từ RAM. Tuy nhiên, trường hợp xấu nhất không ai tham gia thì Công ty cho biết sẽ hủy phương án phát hành, đồng thời vẫn sẽ có nhiều phương án khác để huy động vốn, thông qua phát hành trái phiếu, vay ngân hàng, phát hành cổ phiếu...

### **Bất chấp "tháng ngâu", sản lượng tiêu thụ thép Hòa Phát trong tháng 8 vẫn tăng 31% so với cùng kỳ**

Theo thông tin từ CTCP Tập đoàn Hòa Phát (mã chứng khoán: HPG), tháng 8 vừa qua, thép xây dựng Hòa Phát đạt sản lượng khá cao dù đang vào mùa thấp điểm. Cụ thể, tổng lượng thép xây dựng Hòa Phát được đưa ra thị trường là 192.600 tấn, tăng 31% so với cùng kỳ năm trước và duy trì thị phần dẫn đầu với xấp xỉ 24%.

Lũy kế 8 tháng, Hòa Phát đã tiêu thụ hơn 1,4 triệu tấn thép xây dựng các loại, tăng 32,3% so với cùng kỳ năm 2016.

## Cổ phiếu khuyến nghị trong ngày

STT	Mã CK	Khuyến nghị	Ngày khuyến nghị	Giá hiện tại	Giá thực hiện	LN/Lỗ hiện tại	Giá mục tiêu	Giá cắt lỗ	LN dự kiến	Lỗ dự kiến	Lý Do
1	ACB	Nắm giữ	17/8/2017	28.9	25.9	11.6%	29.9	24.9	15%	-4%	Xu hướng phục hồi đang được duy trì

## Danh mục cổ phiếu đã khuyến nghị

STT	Mã CK	Khuyến nghị	Ngày khuyến nghị	Giá hiện tại	Giá thực hiện	LN/Lỗ hiện tại	Giá mục tiêu	Giá cắt lỗ	LN dự kiến	Lỗ dự kiến	Ghi Chú
1	SAB	nắm giữ	17/7/2017	263.0	211.5	24.3%	299.0	208.0	41%	-2%	Điều chỉnh giá chốt lời lên 299 ngàn
2	DHA	nắm giữ	25/7/2017	37.2	33.0	12.7%	38.7	31.5	17%	-5%	
3	IMP	Mua	7/8/2017	67.8	68.2	-0.6%	80.0	66.6	17%	-2%	
4	DPR	Nắm giữ	15/8/2017	43.8	42.3	3.6%	46.0	41.2	9%	-2%	
5	ACB	Nắm giữ	17/8/2017	28.9	25.9	11.6%	29.9	24.9	15%	-4%	
6	GMD	Mua	21/8/2017	42.5	41.0	3.7%	45.6	39.7	11%	-3%	
7	MBB	Mua	28/8/2017	23.4	23.0	1.7%	25.0	21.8	9%	-5%	
8	CHP	Mua	30/8/2017	26.0	26.2	-0.8%	29.0	25.0	11%	-4%	
9	GAS	Mua	1/9/2017	65.1	62.6	4.0%	69.0	61.1	10%	-2%	
10	BID	Mua	6/9/2017	20.6	21.0	-1.7%	23.9	19.9	14%	-5%	

Bản tin này được cung cấp bởi Phòng phân tích – CTCP chứng khoán Phú Hưng. Tất cả những thông tin đều được thu thập từ các nguồn đáng tin cậy. Tuy nhiên do thị trường chứng khoán còn chịu ảnh hưởng bởi nhiều nhân tố phức tạp và khó dự báo nên quý nhà đầu tư cần tự chịu trách nhiệm về các hoạt động đầu tư của mình.

## Cập nhật danh mục cổ phiếu phân tích

Mã CK	Sàn	Thị giá	Giá mục tiêu*	Ngày ra báo cáo	LN 2017E (tỷ)	EPS 2017E	BV 2017E	ROE 2017E	ROA 2017E	PE 2017E	PB 2017E	Cổ tức dự kiến**	Khuyến nghị
TCM	HOSE	28,600	31,050	31/08/2017	178	3,449	20,393	17%	6%	8.1	1.4	5%	TRUNG LẬP
BFC	HOSE	40,000	47,400	28/08.2017	322	5,646	18,396	33%	9%	8.4	2.5	30%	TĂNG TỶ TRỌNG
HAX	HOSE	38,100	45,390	04/08/2017	80.5	3,450	20,200	17%	6%	12.0	2.0	n/a	TRUNG LẬP
VSC	HOSE	54,400	60,900	03/08/2017	216	4,656	30,685	16%	9%	13.0	2.0	25%	TRUNG LẬP
HPG	HOSE	36,000	39,000	25/07/2017	7,170	5,580	21,047	28%	17%	7.0	1.9	30%	TĂNG TỶ TRỌNG
PNJ	HOSE	107,000	123,000	10/07/2017	673	6,231	23,944	26%	15%	17.8	4.6	18%	TĂNG TỶ TRỌNG
FOX	UPCOM	72,000	103,194	30/06/2017	1,111	7,371	30,844	25%	11%	9.8	2.3	10%	TĂNG TỶ TRỌNG
DRC	HOSE	23,150	33,200	22/06/2017	374	3,156	13,974	23%	6%	10.5	2.4	25%	TRUNG LẬP
ELC	HOSE	20,700	30,000	6/13/20017	124	2,640	19,500	14%	10%	11.3	1.5	7%	TĂNG TỶ TRỌNG
PHR	HOSE	41,300	40,000	07/06/2017	363	4,625	34,188	9%	15%	8.6	1.1	18%	TĂNG TỶ TRỌNG
DPR	HOSE	43,750	64,700	31/05/2017	204	5,102	54,473	6%	10%	12.6	1.2	30%	TĂNG TỶ TRỌNG
LIX	HOSE	44,700	54,930	23/05/2017	267	6,600	18,590	34%	21%	8.9	3.2	30%	TĂNG TỶ TRỌNG
TRC	HOSE	29,100	38,000	22/05/2017	98	3,395	51,889	7%	6%	11.2	0.7	15%	TĂNG TỶ TRỌNG
HBC	HOSE	57,600	51,174	08/05/2017	828	6,369	19,815	38%	6%	8.0	2.6	15%	TRUNG LẬP
REE	HOSE	35,100	29,100	28/04/2017	1,592	4,380	27,540	16%	10%	7.0	1.0	16%	TRUNG LẬP
TCM	HOSE	28,600	32,200	28/03/2017	178	3,617	22,200	16%	6%	8.9	1.5	10%	TĂNG TỶ TRỌNG
FPT	HOSE	48,200	50,527	21/02/2017	2,913	4,900	25,260	25%	10%	10.5	2.0	20%	TĂNG TỶ TRỌNG
CTD	HOSE	208,200	221,668	09/02/2017	1,708	22,167	22,167	25%	13%	8.6	2.0	30%	TĂNG TỶ TRỌNG
NVL	HOSE	60,200	70,327	06/02/2017	3,144	5,300	21,813	27%	8%	11.5	2.8	20%	TĂNG TỶ TRỌNG
CSM	HOSE	15,600	21,900	06/02/2017	223	2,150	12,833	17%	7%	8.7	1.8	10%	TRUNG LẬP
PHR	HOSE	41,300	31,900	15/12/2016	206	2,583	28,800	9%	6%	8.0	0.7	10%	TĂNG TỶ TRỌNG
GMD	HOSE	42,500	29,650	24/11/2016	440	2,798	31,575	7%	5%	8.5	1.0	n/a	TĂNG TỶ TRỌNG
TCM	HOSE	28,600	31,050	31/08/2017	178	3,449	20,393	17%	6%	8.1	1.4	5%	TRUNG LẬP
BFC	HOSE	40,000	47,400	28/08.2017	322	5,646	18,396	33%	9%	8.4	2.5	30%	TĂNG TỶ TRỌNG

\* Giá mục tiêu chưa điều chỉnh cổ tức sau ngày báo cáo.

\*\* Tỷ lệ cổ tức dự kiến năm 2016 trên mệnh giá.

Bản tin này được cung cấp bởi Phòng phân tích – CTCP chứng khoán Phú Hưng. Tất cả những thông tin đều được thu thập từ các nguồn đáng tin cậy. Tuy nhiên do thị trường chứng khoán còn chịu ảnh hưởng bởi nhiều nhân tố phức tạp và khó dự báo nên quý nhà đầu tư cần tự chịu trách nhiệm về các hoạt động đầu tư của mình.



## Đảm bảo phân tích

Mỗi nhân viên phụ trách về phân tích, chiến lược hay nghiên cứu chịu trách nhiệm cho sự chuẩn bị và nội dung của tất cả các phần có trong bản báo cáo nghiên cứu này đảm bảo rằng, tất cả các ý kiến của những người phân tích, chiến lược hay nghiên cứu đều phản ánh trung thực và chính xác ý kiến cá nhân của họ về những vấn đề trong bản báo cáo. Mỗi nhân viên phân tích, chiến lược hay nghiên cứu đảm bảo rằng họ không được hưởng bất cứ khoản chi trả nào trong quá khứ, hiện tại cũng như tương lai liên quan đến các khuyến cáo hay ý kiến thể hiện trong bản báo cáo này.

## Định nghĩa xếp loại

**Overweight (OW)** =cao hơn thị trường nội địa trên 10%

**Neutral (N)** =bằng thị trường nội địa với tỷ lệ từ +10%~ -10%

**Underweight (UW)** =thấp hơn thị trường nội địa dưới 10%.

**Not Rated (NR)** = cổ phiếu không được xếp loại trong Phú Hưng hoặc chưa niêm yết.

Biểu hiện được xác định bằng tổng thu hồi trong 12 tháng (gồm cả cổ tức).

## Miễn trách

Thông tin này được tổng hợp từ các nguồn mà chúng tôi cho rằng đáng tin cậy, nhưng chúng tôi không chịu trách nhiệm về sự hoàn chỉnh hay tính chính xác của nó. Đây không phải là bản chào hàng hay sự nài khẩn mua của bất cứ cổ phiếu nào. Chứng khoán Phú Hưng và các chi nhánh và văn phòng và nhân viên của mình có thể có hoặc không có vị trí liên quan đến các cổ phiếu được nhắc tới ở đây. Chứng khoán Phú Hưng (hoặc chi nhánh) đôi khi có thể có đầu tư hoặc các dịch vụ khác hay thu hút đầu tư hoặc các hoạt động kinh doanh khác cho bất kỳ công ty nào được nhắc đến trong báo cáo này. Tất cả các ý kiến và dự đoán có trong báo cáo này được tạo thành từ các đánh giá của chúng tôi vào ngày này và có thể thay đổi không cần báo trước.

### © Công ty Cổ phần Chứng khoán Phú Hưng (PHS).

Tòa nhà CR3-03A, Tầng 3, 109 Tôn Dật Tiên, Phường Tân Phú, Quận 7, Tp. HCM

Điện thoại: (84-28) 5 413 5479

Fax: (84-28) 5 413 5472

Customer Service: (84-28) 5 411 8855

Call Center: (84-28) 5 413 5488

E-mail: [info@phs.vn](mailto:info@phs.vn) / [support@phs.vn](mailto:support@phs.vn)

Web: [www.phs.vn](http://www.phs.vn)

### PGD Phú Mỹ Hưng

Tòa nhà CR2-08, 107 Tôn Dật Tiên,  
P. Tân Phú, Quận 7,  
Tp. HCM

Điện thoại: (84-8) 5 413 5478

Fax: (84-28) 5 413 5473

### Chi nhánh Quận 3

Tầng 2, Tòa nhà Phương Nam, 157  
Võ Thị Sáu, Quận 3, Tp. HCM

Điện thoại: (84-8) 3 820 8068

Fax: (84-28) 3 820 8206

### Chi Nhánh Thanh Xuân

Tầng 5, Tòa nhà UNIC Complex,  
N04 Hoàng Đạo Thúy, phường  
Trung Hòa, quận Cầu Giấy, Hà Nội

Phone: (84-24) 6 250 9999

Fax: (84-24) 6 250 6666

### Chi nhánh Tân Bình

Tầng trệt, P. G.4A, Tòa nhà E-Town  
2, 364 Cộng Hòa, Phường 13, Quận  
Tân Bình, Tp.HCM.

Điện thoại: (84-8) 3 813 2401

Fax: (84-28) 3 813 2415

### Chi Nhánh Hà Nội

Tầng 3, Tòa nhà Naforimex,  
19 Bà Triệu, Quận Hoàn Kiếm, Hà  
Nội

Phone: (84-24) 3 933 4566

Fax: (84-24) 3 933 4820

### Chi nhánh Hải Phòng

Tầng 2, Tòa nhà Eliteco, 18 Trần  
Hưng Đạo, Quận Hồng Bàng, Hải  
Phòng

Phone: (84-225) 384 1810

Fax: (84-225) 384 1801

Bản tin này được cung cấp bởi Phòng phân tích – CTCP chứng khoán Phú Hưng. Tất cả những thông tin đều được thu thập từ các nguồn đáng tin cậy. Tuy nhiên do thị trường chứng khoán còn chịu ảnh hưởng bởi nhiều nhân tố phức tạp và khó dự báo nên quý nhà đầu tư cần tự chịu trách nhiệm về các hoạt động đầu tư của mình.